



# Informe Estadístico Cosecha 2015-2016



## **Contenido**

<i>Producción Mundial</i> .....	5
<i>Exportaciones Mundiales</i> .....	6
<i>Balance Oferta y Demanda Mundial de Café</i> .....	7
<i>Precio del café</i> .....	8
<i>Mercado Nacional del Café</i> .....	9
<i>Producción de Café</i> .....	9
<i>Exportaciones de Café</i> .....	11
<i>Generación de Divisas</i> .....	11
<i>Exportaciones por grupos de países compradores</i> .....	12
<i>Principales Destinos de las Exportaciones de Café</i> .....	12
<i>Principales Exportadores de Café de Honduras</i> .....	14
<i>Cafés Diferenciados</i> .....	15
<i>Exportaciones a Mercados Diferenciados</i> .....	16
<i>Comparativo de las Exportaciones a Mercados Diferenciados</i> .....	17
<i>Anexos Estadísticos</i> .....	21

## **Presentación**

El IHCAFE tiene entre sus principales funciones la generación de información del rubro cafetalero en Honduras. Esta valiosa información permite a todos los actores de la cadena del café, autoridades nacionales, empresa privada, organismos no gubernamentales y público en general conocer de primera mano el aporte del rubro del café a la economía y la sociedad en su conjunto.

De igual forma las estadísticas del mercado nacional e internacional ayudan a comprender la dinámica de mercado de este rubro y visualizar las oportunidades de fortalecimiento y penetración de nuevos mercados.

Esperamos que este Informe Estadístico de la Cosecha 2015 – 2016 sea de utilidad para todos los actores de la cadena y les permita tomar mejores decisiones para esta nueva cosecha que inicia.

# Logros 2015-2016



**7.2 millones** sacos de 46kg. de producción nacional.

**1er País productor** en Centroamérica, **3ro** en América y **6to** a nivel mundial.



Produciendo café en **15 Departamentos** a nivel nacional

Generando **más de 1 millón de empleos directos** anualmente.

**4%** aporte al **PIB** Nacional  
**30%** aporte al **PIB** agrícola



**6.7 millones** de sacos de 46kg. **Exportados** a más de **50 destinos** en el mundo.

**Principal producto agrícola de exportación** en Honduras con más de **US\$842 millones** en generación de Divisas.



## Producción Mundial

En el siguiente cuadro se incluye a los principales países productores de café a nivel mundial en orden descendente con el dato de la producción correspondiente a la cosecha 2015/16.

En 2015/16, se registró una producción total de 193 millones de sacos de 46kg. mostrando un incremento del 0.9% comparado a 191 millones registrados en 2014/15. Únicamente Brasil y México mostraron una disminución comparativa en su producción de 5.3 y 22% respectivamente.

Brasil es y ha sido el mayor productor de café a nivel mundial, para la cosecha 2015/16 produjo el 33%, aun cuando este año fue de baja producción en su ciclo bianual, seguido de Vietnam con el 19%, Colombia con un 9%, incrementando su producción en este año en un 5% comparado a lo registrado en la cosecha anterior; seguido de Indonesia con el 8%, Etiopía con un 5%, India 4%, Honduras quien se encuentra en séptimo lugar en producción con una representación del 4%, Uganda con el 3% seguido de Guatemala Perú y México con el 2% cada uno y Nicaragua, Costa de marfil, Costa Rica Y Tanzania con una participación del 1% cada uno, llegando a una representación del 94% entre estos 15 países. Los demás países en conjunto representan el 6% del total de la producción.

### Producción de Café a Nivel Mundial

En sacos de 46 kilos

Orden	País-Origen	2014/15	2015/16	% Dif.	% Partic. 2015/16
1	Brasil	66,673	63,160	-5.3%	33%
2	Vietnam	34,565	35,870	3.8%	19%
3	Colombia	17,391	18,273	5.1%	9%
4	Indonesia	12,959	15,033	16.0%	8%
5	Etiopía	8,642	8,739	1.1%	5%
6	India	7,109	7,609	7.0%	4%
<b>7</b>	<b>Honduras</b>	<b>7,044</b>	<b>7,043</b>	<b>0.0%</b>	<b>4%</b>
8	Uganda	4,884	5,217	6.8%	3%
9	Guatemala	4,317	4,435	2.7%	2%
10	Perú	3,760	4,306	14.5%	2%
11	México	4,684	3,652	-22.0%	2%
12	Nicaragua	2,475	2,739	10.7%	1%
13	Costa de Marfil	2,283	2,478	8.6%	1%
14	Costa Rica	1,836	1,946	6.0%	1%
15	Tanzania	949	1,142	20.3%	1%
		<b>179,571</b>	<b>181,642</b>	<b>1.2%</b>	<b>94%</b>
	Otros	11,709	11,394	-2.7%	6%
<b>Total</b>		<b>191,280</b>	<b>193,036</b>	<b>0.9%</b>	<b>100%</b>

Datos de la Organización Internacional del Café OIC

## Exportaciones Mundiales

El total de las exportaciones mundiales para la cosecha 2015/16 se cifró en 145.9 millones de sacos de 46kg. mostrando una disminución del 0.7% respecto a las exportaciones realizadas en la cosecha 2014/15 con un total de 146.9 millones de sacos. Las exportaciones de arábica para la cosecha 2015/16 se cifraron en 92.6 millones de sacos, en comparación con 89.8 millones de sacos el año 2014/15, mostrando un incremento del 3.19%, mientras que las exportaciones de robusta se cifraron en 53.2 millones de sacos, en comparación con 57.1 millones de sacos registrados en la cosecha 2014/15 mostrando una disminución del 7.38%. Esta disminución en las exportaciones de robusta fue impulsado sobre todo por la sequía, altas temperaturas y golpes de calor en el periodo 2014-15 (dic-feb), afectando en la zonas cafetaleras de Brasil.

### Exportaciones de Café a Nivel Mundial

En sacos de 46 kilos

No.	Países	2014-2015	2015-2016	Dif.	% Var	% part 15-16
1	Brasil	47,551	44,356	-3196	-6.7%	30%
2	Vietnam	27,775	29,902	2127	7.7%	20%
3	Colombia	16,019	16,081	63	0.4%	11%
4	Indonesia	10,594	7,983	-2611	-24.6%	5%
5	India	6,672	7,645	973	14.6%	5%
<b>6</b>	<b>Honduras</b>	<b>6,548</b>	<b>6,704</b>	<b>157</b>	<b>2.4%</b>	<b>5%</b>
7	Perú	3,217	4,597	1380	42.9%	3%
8	Uganda	4,507	4,325	-181	-4.0%	3%
9	Etiopía	3,746	4,012	266	7.1%	3%
10	Guatemala	3,815	3,952	137	3.6%	3%
11	México	3,206	2,884	-322	-10.0%	2%
12	Nicaragua	2,361	2,510	149	6.3%	2%
13	Costa de Marfil	1,876	2,027	151	8.1%	1%
14	Costa Rica	1,493	1,297	-197	-13.2%	1%
15	Papua Nueva Guinea	947	1,199	252	26.6%	1%
	<b>Sub-Total</b>	<b>140,326</b>	<b>139,473</b>	<b>-853</b>	<b>-0.6%</b>	<b>96%</b>
	Otros	6,600	6,393	-207	-3.1%	4%
	<b>Total</b>	<b>146,926</b>	<b>145,865</b>	<b>-1,060</b>	<b>-0.7%</b>	<b>100%</b>

**Honduras:**  
 6<sup>to</sup> a nivel Mundial  
 3<sup>ero</sup> en América  
 1<sup>ero</sup> en Centro América



Datos de la Organización Internacional del Café OIC

## ***Balance Oferta y Demanda Mundial de Café***

El consumo mundial de café mantiene una tendencia de incremento anualmente; asimismo para la cosecha 2015-16 es insuficiente para cubrir la demanda de café, registrando un déficit de 4.3 millones de sacos de 46 kg . La producción en Vietnam alcanzó niveles record en las últimas tres cosechas, por alta productividad atribuida al clima favorable, así como por el aumento de la superficie cultivada. La producción de café en Colombia continuó en incremento, alcanzando los 18.0 millones de sacos de 46 kg., la producción en Brasil disminuyó considerablemente en relación con la cosecha anterior en un 5.3%, mientras que en Indonesia se incrementó en un 16.% llegando de esa manera al déficit mencionado.

Estimaciones preliminares del Departamento de Agricultura de los Estados Unidos de América (USDA, siglas en inglés), respecto a la producción y consumo mundial de café para la cosecha 2016-2017, indican que el mercado cafetalero tendrá un excedente de 6.4 millones de sacos de 46 kg, como consecuencia de la producción récord de Arábica en Brasil. Por su parte, la Organización Internacional del Café (OIC), aún no revela datos para dicha cosecha.

### **Balance Producción y Consumo Mundial**

En sacos de 46 kilos

<b>Cosecha</b>	<b>Datos del Mercado Mundial</b>		<b>Balance</b>	
	<b>Producción</b>	<b>Consumo</b>	<b>Excedente</b>	<b>Déficit</b>
2012/13	196,771	189,609	7,162	-
2013/14	198,397	191,761	6,636	-
2014/15	191,280	194,863	-	3,583
2015/16 *	193,036	197,352	-	4,315
2016/17 **	203,083	196,703	6,380	-

Datos de la Organización Internacional del Café OIC

\*Datos Preliminares

\*\* Pronostico del USDA

## Precio del café

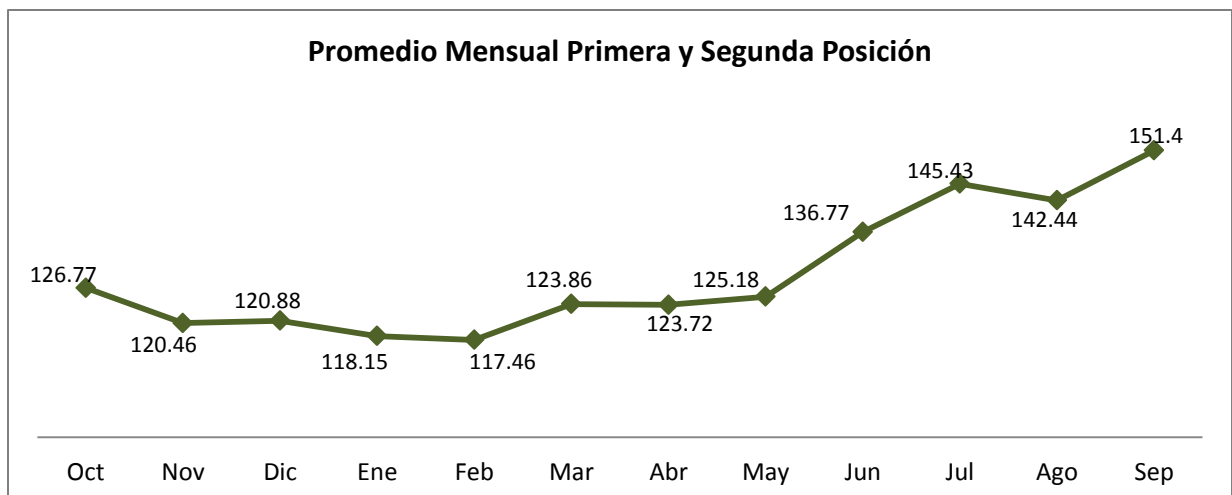
En Honduras el mercado de referencia para su café es el Contrato “C” de Intercontinental Exchange (ICE), este abarca los Cafés Arábica Suaves. Una parte de los cafés se negocian al nivel de la “Bolsa” mientras que otros se negocian con diferenciales superiores o inferiores al precio base.

Los precios del café en la cosecha 2015/2016 tuvieron una recuperación a partir de junio de 2016 como consecuencia de factores climáticos por un lado, indicios de una sequía en las zonas productoras de café en Brasil que podría afectar en forma drástica la cosecha de ese país; a esto se suma un desabastecimiento de cafés robusta a nivel mundial.

### Promedio Mensual Primeras tres Posiciones

Precios en Dólares de los Estados Unidos

Mes	Posiciones		Promedio
	Primera	Segunda	
Octubre	125.13	128.42	126.77
Noviembre	119.64	121.27	120.46
Diciembre	119.84	121.92	120.88
Enero	117.07	119.23	118.15
Febrero	116.60	118.32	117.46
Marzo	121.99	125.74	123.86
Abril	122.97	124.47	123.72
Mayo	125.53	124.82	125.18
Junio	135.74	137.80	136.77
Julio	145.40	145.46	145.43
Agosto	141.09	143.79	142.44
Septiembre	150.52	152.29	151.40
<b>Anual</b>	<b>128.46</b>	<b>130.29</b>	<b>129.38</b>



Fuente: Intercontinental Exchange



## Mercado Nacional del Café



En la comercialización interna del café participan varios sectores denominados actores de la cadena agroindustrial del café, los que son regulados por diferentes Leyes y Reglamentos emitidos por el Consejo Nacional del Café (CONACAFE) y ejecutados, desde el punto de vista técnico, por el Instituto Hondureño del Café (IHCAFE), así como las leyes de comercio nacional

e internacional.

## Producción de Café

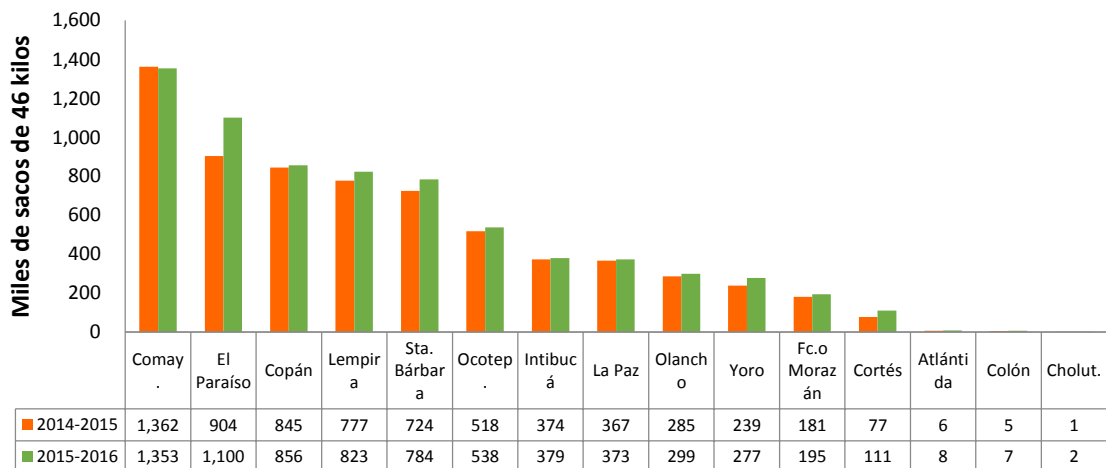
Fruto del arduo trabajo de los productores en el campo y las oportunas acciones brindadas por IHCAFE, Honduras continua siendo el Rey Cafetalero de Centro América.



La producción nacional de café correspondiente a la cosecha 2015/16 fue de 7.2 millones de quintales, presentando un incremento del 6.6%, con respecto a la producción registrada en la cosecha 2014/15 de 6.7 millones de quintales. Las labores de fertilización, los esfuerzos por la mejora en la calidad para un mejor posicionamiento en el mercado internacional, las buenas prácticas de

beneficiado y los demás programas de apoyo a los productores figuran como los principales factores que han propiciado el incremento en la producción y por tanto en las exportaciones.

**Comparativo Producción por Departamento 2014-2015 / 2015-2016**



Conscientes de la trascendencia de la actividad cafetalera en el país, el IHCAFE orienta sus esfuerzos a brindar alternativas de desarrollo que mejoren los niveles de producción y por ende las exportaciones. Entre las acciones de mayor efecto en el mantenimiento de los volúmenes de exportación se destacan las siguientes:

1. Asistencia técnica y apoyo en la adquisición de insumos para la producción y beneficiado, que permiten la mejora continua en las buenas prácticas de campo y el correcto mantenimiento de los cafetales.



2. Continuidad con los programas especiales enfocados en el financiamiento, para la reactivación y renovación de fincas cafetaleras, los cuales generan una mayor producción.



3. La promoción a nivel internacional a través de la participación en ferias y la Competencia anual Taza de Excelencia está otorgando al café hondureño un nivel de posicionamiento y una notoria mejoría en la percepción de Honduras como país productor, esto se ve reflejado en el incremento del interés por parte de los compradores.



4. Capacitaciones a los productores en congresos, días de campo y días demostrativos con el fin de tener una mejora continua en las buenas prácticas agrícolas y de beneficiado y así poder lograr mejores ingresos por la venta de su café.



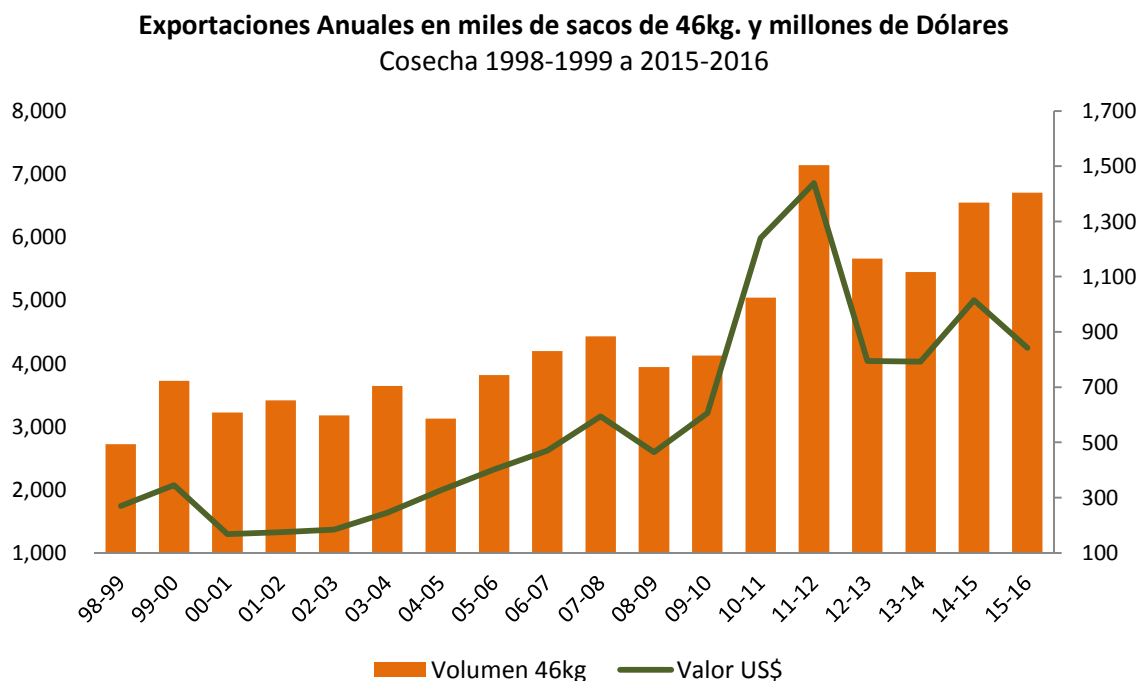
## Exportaciones de Café

En volumen para el año cosecha 2015/16 se exportó 6.7 millones de quintales, esto representa un incremento del 2.4% en relación a 6.5 millones de quintales exportados en el año cosecha 2014/15

## Generación de Divisas

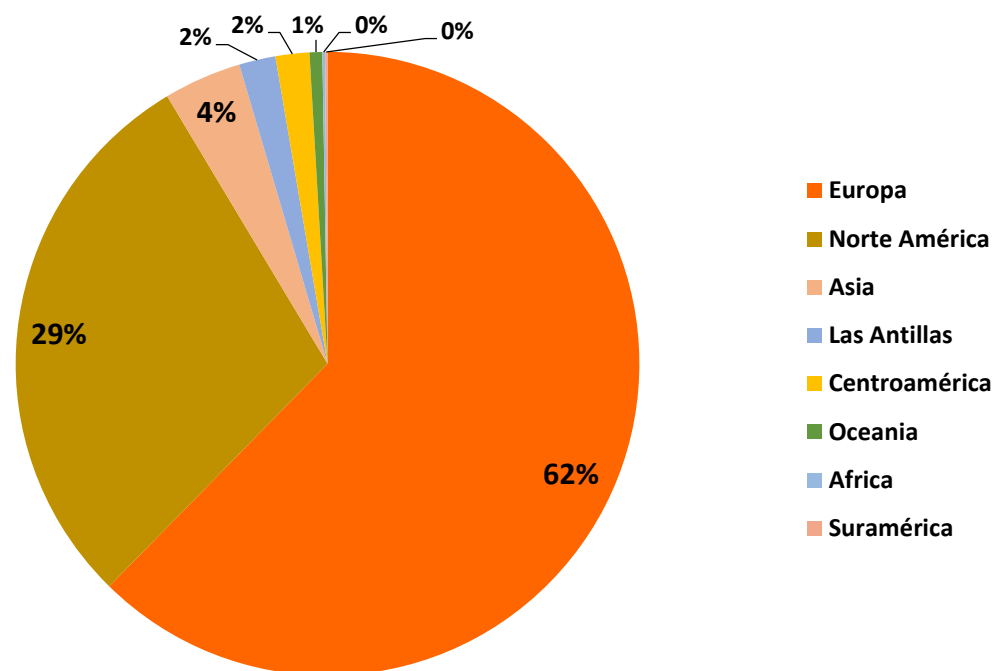
Para el año cosecha 2015/16, el total de ingresos en divisas por exportaciones fue de 842 millones de dólares, según datos del Banco Central de Honduras, para el 2015 el ingreso por exportaciones de café representó el 30% del total de los ingresos por la exportación de los principales productos superando en un 130% al segundo producto agrícola de exportación que es el banano. El ingreso de divisas por exportaciones en la cosecha 2015/16 disminuyó en un 17% comparado a las divisas generadas en la cosecha 2014/15 que fue de 1,015 millones de dólares. Esta disminución influenciada por la caída de los precios internacionales del café en el primer semestre del año cosecha.

A continuación presentamos un cuadro y gráfica con el comportamiento de las exportaciones en las últimas 10 cosechas:



## **Exportaciones por grupos de países compradores**

Presentamos una gráfica de los principales destinos por grupos de países durante la cosecha 2015/16:



Los países Europeos han sido nuestros principales socios comerciales, este año 2015/16 compraron el 62.3% del total del café exportado, siendo Alemania el principal comprador seguido de Bélgica e Italia. Norte América donde Estados Unidos figura como el principal comprador importó el 29% del total de las exportaciones; cabe mencionar que los tres países de Norte America (EEUU, México y Canadá) figuran entre los principales 10 destinos de las exportaciones. Asia representó el 4% donde Corea y Japón son nuestros principales compradores, los países Centroamericanos como Costa Rica y El Salvador importaron el 1.75% de nuestras exportaciones seguido de Oceanía con el 0.66%, África y Suramérica con el 0.14% y 0.12% respectivamente.

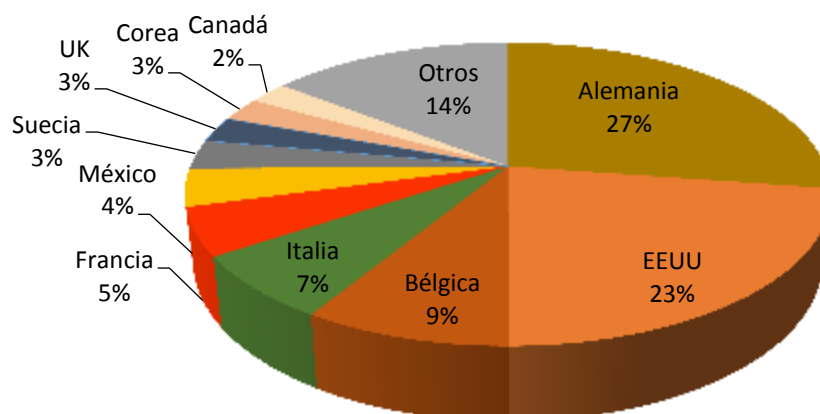
## **Principales Destinos de las Exportaciones de Café**

Alemania ha sido por muchos años el principal país comprador de café Hondureño; para la cosecha 2015/16 importó el 27.3% del total de las exportaciones. El café es la bebida preferida de los Alemanes, después de la cerveza, según la Asociación Alemana de Cafeteros, un germano consume en promedio 149.5 litros de café anualmente. En segundo lugar está Estados Unidos, con el 22.6%, Bélgica con el 8.7%, seguido de Italia con

el 6.9%, Francia con 5.1%, México quien ha ingresado a la lista del top 10 este año con el 4% desplazando a Japón. En la séptima posición Suecia con el 3.1%, Reino Unido el 2.7%, Corea el 2.5% y Canadá con el 2.4%. Los demás países representan el 14.52% del total de las exportaciones.

### Principales 10 Países Compradores de Café de Honduras

Cosecha 2015/2016, en sacos de 46 kilos



### Histórico de 5 años de 10 Principales Países Compradores de Café de Honduras

Cosecha 2011/2012 a 2015/2016, en sacos de 46 kilos

No.	Destino	2011-2012	2012-2013	2013-2014	2014-2015	2015-2016
1	Alemania	2,154,549.00	1,866,937.50	1,910,749.50	1,891,132.50	1,832,861.04
2	EEUU	1,235,961.73	890,452.20	985,616.07	1,147,153.20	1,518,083.51
3	Bélgica	1,392,777.00	907,655.92	395,927.14	646,281.81	586,716.94
4	Italia	318,861.00	289,371.00	295,485.00	447,524.91	462,335.76
5	Francia	242,598.00	225,753.00	307,603.61	376,582.57	341,655.34
6	México	9,075.00	8,370.00	7,627.50	122,536.30	270,490.30
7	Suecia	156,720.00	129,424.50	147,462.00	181,852.00	207,400.21
8	UK	107,718.36	148,030.20	144,944.36	145,903.50	181,903.44
9	Corea	200,913.72	153,084.18	204,085.42	127,492.80	169,991.72
10	Canadá	115,260.00	86,038.02	109,390.50	126,523.50	159,634.18
<b>Sub-Total</b>		<b>5,934,433.81</b>	<b>4,705,116.52</b>	<b>4,508,891.10</b>	<b>5,212,983.09</b>	<b>5,731,072.44</b>
	Otros	1,205,376.58	955,777.55	937,865.93	1,334,936.99	973,287.11
<b>Total</b>		<b>7,139,810.39</b>	<b>5,660,894.07</b>	<b>5,446,757.03</b>	<b>6,547,920.08</b>	<b>6,704,359.55</b>
<b>% Top 10</b>		<b>83.12%</b>	<b>83.12%</b>	<b>82.78%</b>	<b>79.61%</b>	<b>85.48%</b>
<b>% Otros</b>		<b>16.88%</b>	<b>16.88%</b>	<b>17.22%</b>	<b>20.39%</b>	<b>16.98%</b>

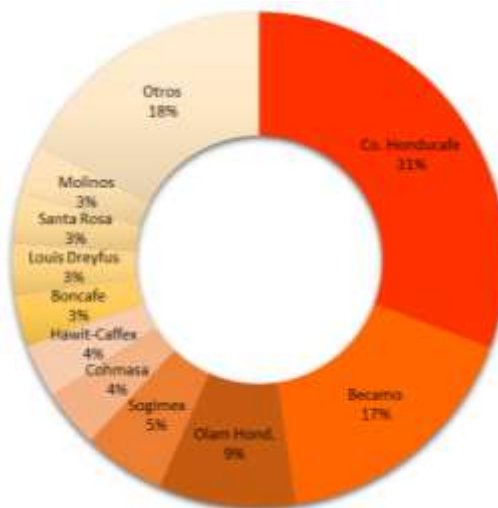
## Principales Exportadores de Café de Honduras

En la cosecha 2015/16, el exportador con mayor volumen de exportaciones fue Co.Honducafe con 2.06 millones de sacos de 46kg lo que representa el 30.8% del total de las exportaciones, Co.Honducafe es una empresa Hondureña de tradición familiar y larga trayectoria en el país, en segundo lugar la exportadora Becamo con 1.13 mil quintales, lo que representa el 16.8% de las exportaciones, Becamo, también con larga trayectoria en nuestro país es miembro del Grupo Neumann Kaffee Gruppe con sede en Alemania, uno de los compradores de café más grandes a nivel mundial, Olam de Honduras, del grupo Olam International con 601 mil sacos de 46kg representando el 9% del total de las exportaciones, Sogimex exportó 360 mil sacos con una representación de 5.4%, esta empresa pertenece al grupo Ecom Agroindustrial Corp. COHMASA, empresa Hondureña con muchos años de estar participando en el mercado se sitúa en la quinta posición con una participación del 3.8% exportando más de 255 sacos, Hawit-Caffex exportó el 3.6% seguido de Boncafe con el 3.4%, en octavo lugar de exportaciones está Louis Dreyfus con el 3.4%, el siguiente exportador es Beneficio Santa Rosa con el 3.3% de las exportaciones y por último Molinos de Honduras con el 3.2%. Las exportaciones de estas diez empresas representan el 82.6% del total de las exportaciones de café.

### Principales Exportadoras de Café de Honduras

En sacos de 46 kilos, Cosecha 2015/16

No.	Exportador	Volumen 46kg.	%
1	Co. Honducafe	2,062,953.00	30.77%
2	Becamo	1,129,260.65	16.84%
3	Olam Hond.	601,231.00	8.97%
4	Sogimex	359,995.50	5.37%
5	Cohmasa	255,645.00	3.81%
6	Hawit-Caffex	239,616.42	3.57%
7	Boncafe	226,152.13	3.37%
8	Louis Dreyfus	225,948.72	3.37%
9	Beneficio Santa Rosa	221,021.00	3.30%
10	Molinos de Honduras	216,373.83	3.23%
<b>Sub Total</b>		<b>5,538,197.25</b>	<b>82.61%</b>
Otros		1,166,162.30	17.39%
<b>Total</b>		<b>6,704,359.55</b>	<b>100.00%</b>



Los demás exportadores que este año suman 44 exportaron un total de 1.17 millones de sacos de 46 kilos representando el 17.4% del total de la exportaciones. En total fueron 54 empresas que exportaron café hacia el mundo durante este año cosecha.

## Cafés Diferenciados

Que es un Café Certificado?



Es aquel que se produce tomando en cuenta uno o más aspectos de la sostenibilidad (económico, ambiental y social). La sostenibilidad en la agricultura hace referencia a una cosecha que es amigable con el ambiente, que es económicamente viable para los agricultores, y que promueve la equidad entre los miembros de la cadena. Se cultiva, procesa y vende bajo la supervisión y control de organizaciones certificadoras que establecen procesos de producción y manejo. Las certificaciones más conocidas son: UTZ Cert., Rain Forest Alliance, Fair Trade, Organic, Bird-friendly, Starbucks C.A.F.E, la Asociación 4C y Japanese Agriculture Estándar (JAS).

La certificación avala la forma en la que el café ha sido producido.

Que es un Café Especial?



La Asociación de Cafés Especiales de América (SCAA), expone lo siguiente: La especialidad se da únicamente a través de la dedicación de aquellas personas que han hecho de la calidad su más alta prioridad. En el ciclo de vida del café esta no es tarea de una sola persona. Se es especial cuando todos los involucrados en la cadena de valor al café trabajan en armonía y se mantienen enfocados en la excelencia de principio a fin. Cafés Especiales son aquellos que conservan una consistencia y armonía en sus características físicas (forma, tamaño, humedad, apariencia y defectos), sensoriales (olfativas, visuales y gustativas), prácticas culturales (recolección, lavado, secado) y en sus procesos finales (tostado, molienda y preparación); características que los distinguen del común de los cafés. Se califica como especial únicamente después de ser catado y haber recibido una puntuación superior al 80%.



En los últimos años la categoría de cafés certificados y cafés especiales pasó de una participación mínima en la producción y exportación, a un gran segmento en la industria. Su consumo está incrementando cada día ya que actualmente los consumidores muestran gran interés por las intrínsecas características sociales, económicas y ambientales, y la alta calidad que estos representan.

La certificación social y ambiental ha creado un nicho de mercado de rápido crecimiento que ofrece una ventaja competitiva a los productores que pueden producir café de calidad certificada.

Este conjunto de características han creado un nicho denominado Mercado de Cafés Diferenciados, y se le otorga este nombre cuando:

- Ofrece café certificado,
- Ofrece café Especial o gourmet, y/o
- Ofrece una combinación de las anteriores.

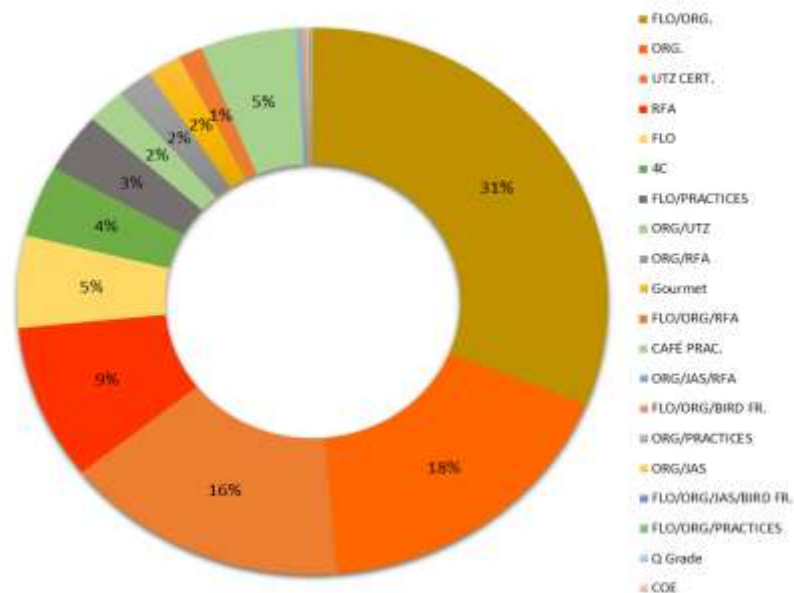
### Exportaciones a Mercados Diferenciados



Las exportaciones de cafés certificados y especiales para la cosecha 2015-2016 fueron de 1.283 millones de sacos de 46kg., lo que representa el 19% del total de las exportaciones. Comparado con las exportaciones de estos cafés en la cosecha 2014-2015 de 1.168 millones de sacos, se muestra un incremento de 10%.

Las exportaciones de café Comercio Justo / orgánico representaron el 31.60% del total de las exportaciones de cafés diferenciados, seguidos de UTZ Certified con el 24.30%, Orgánico 16.58%, comercio justo 8.09%, Rain Forest Alliance con el 7.97% y Café Practices con el 6.03% del total de los cafés en referencia. Las demás multi-certificaciones representaron el 5.44% del total de café diferenciado.

**Exportaciones de Cafés Diferenciados 2015-2016**





## Exportaciones de Café Diferenciado

En sacos de 46 kilos

Detalle	Volumen Scs.46Kg.	% Diferenciado	% Export Totales
Fair Trade/Orgánico	400,390.92	31.20%	5.97%
Orgánico	224,591.95	17.50%	3.35%
Certificación UTZ	199,462.08	15.54%	2.98%
Rain Forest Alliance	117,936.00	9.19%	1.76%
Fair Trade	69,992.02	5.45%	1.04%
Certificación 4C	54,435.00	4.24%	0.81%
Fair Trade/Café Practices	44,812.50	3.49%	0.67%
Orgánico/Certificación UTZ	27,420.56	2.14%	0.41%
Orgánico/Rain Forest Alliance	24,556.50	1.91%	0.37%
Gourmet	24,386.28	1.90%	0.36%
Fair Trade/Orgánico/Rain Forest Alliance	16,398.00	1.28%	0.24%
Café Practices	67,650.00	5.27%	1.01%
Orgánico/JAS/Rain Forest Alliance	3,825.00	0.30%	0.06%
Fair Trade/Orgánico/Bird Friendly	2,452.50	0.19%	0.04%
Orgánico/Café Practices	1,237.50	0.10%	0.02%
Orgánico/JAS	1,125.00	0.09%	0.02%
Fair Trade/Orgánico/JAS/Bird Friendly	1,125.00	0.09%	0.02%
Fair Trade/Orgánico/Café Practices	825.00	0.06%	0.01%
Q Grade	412.50	0.03%	0.01%
Taza de Excelencia	298.98	0.02%	0.00%
<b>SubTotal</b>	<b>1,283,333.29</b>	<b>100.00%</b>	<b>19.14%</b>
Convencional	5,421,026.26		80.86%
<b>Total</b>	<b>6,704,359.55</b>		<b>100.00%</b>

## Comparativo de las Exportaciones a Mercados Diferenciados

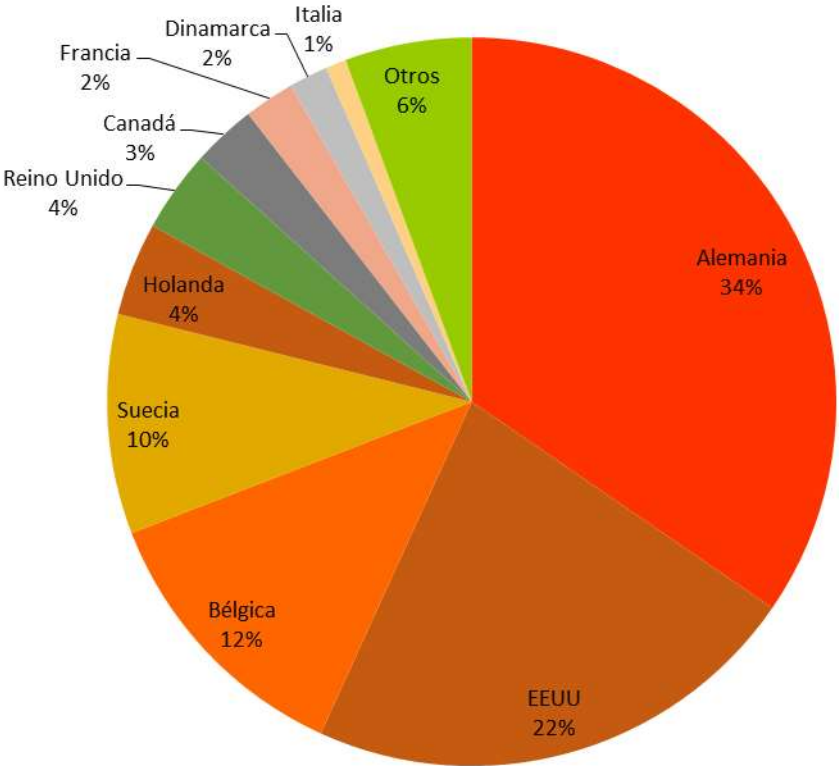
Año Cosecha	Volumen 46k	Diferencia	% Var.
2011-2012	1,042,389.27		
2012-2013	1,442,010.09	399,620.82	38.34%
2013-2014	1,431,756.21	-10,253.88	-0.71%
2014-2015	1,167,989.37	-263,766.84	-18.42%
2015-2016	1,283,333.29	115,343.92	9.88%

Las exportaciones de cafés diferenciados durante la cosecha 2015-2016, mostraron un incremento del 10%, con respecto a la cosecha anterior; prevaleciendo la venta de certificación Fairtrade/Orgánico, que representa un 31.20% del total de las exportaciones de cafés diferenciados. Co.Honducafe fue como el principal vendedor de cafés

diferenciados con 234 mil sacos de 46kg. que representan un 18.2% del total de las exportaciones de café de esta categoría; a su vez Beneficio Santa Rosa y Hawit Caffex se encuentran en el segundo y tercer lugar respectivamente.

Alemania, Estados Unidos y Bélgica se llevaron el 68% del café diferenciado de Honduras, y Hamburg Coffee Co., fue el principal comprador del mismo.

**Gráfico de los Principales Países Compradores de Café Diferenciado**  
Cosecha 2015-2016



# Anexos Estadísticos



**Cosecha 2015-2016**

# Estadísticas Mundiales

## Principales Países Productores de Café

Miles de Sacos 46 kg

Cosechas 2006-2007 a 2015-2016

Orden	País-Origen	Año Cosecha										% Part. 15-16
		2006/07	2007/08	2008/09	2009/10	2010/11	2011/12	2012/13	2013/14	2014/15	2015/16	
1	Brasil	55,450	47,048	59,990	51,483	62,733	56,718	74,250	71,804	66,673	63,160	33%
2	Vietnam	25,226	21,398	24,050	23,250	26,087	34,565	30,524	36,013	34,565	35,870	19%
3	Colombia	15,359	16,325	11,301	10,563	11,116	9,981	12,948	15,814	17,391	18,273	9%
4	Indonesia	9,760	5,836	12,537	14,843	11,908	13,883	13,990	13,435	12,959	15,033	8%
5	Etiopía	7,240	7,783	6,455	9,041	9,783	8,867	8,130	8,514	8,642	8,739	5%
6	India	5,952	5,633	5,152	6,268	6,167	6,825	6,918	6,620	7,109	7,609	4%
<b>7</b>	<b>Honduras</b>	<b>4,514</b>	<b>4,748</b>	<b>4,500</b>	<b>4,699</b>	<b>5,649</b>	<b>7,700</b>	<b>5,918</b>	<b>5,958</b>	<b>7,044</b>	<b>7,043</b>	<b>4%</b>
8	Uganda	3,729	4,499	4,291	3,711	4,204	4,063	5,105	4,739	4,884	5,217	3%
9	Guatemala	5,152	5,348	4,937	5,002	5,152	5,022	5,169	4,486	4,317	4,435	2%
10	Perú	5,633	3,995	5,050	4,286	5,307	7,008	5,808	5,658	3,760	4,306	2%
11	México	5,478	5,413	6,067	5,359	5,219	5,952	5,644	5,108	4,684	3,652	2%
12	Nicaragua	1,863	2,486	1,885	2,441	2,136	2,861	2,596	2,532	2,475	2,739	1%
13	Costa de Marfil	2,840	3,022	3,127	2,341	1,281	2,564	2,702	2,748	2,283	2,478	1%
14	Costa Rica	2,061	2,310	1,679	1,700	1,816	2,317	2,162	1,883	1,836	1,946	1%
15	Tanzania	1,072	1,057	1,547	880	1,103	710	1,447	1,055	949	1,142	1%
16	Kenia	1,077	850	706	821	836	988	1,142	1,093	998	991	1%
17	Papúa Nueva Guinea	1,053	1,263	1,341	1,354	1,134	1,844	935	1,090	1,040	929	0%
18	Ecuador	1,522	1,448	901	1,061	1,114	1,077	1,080	868	840	841	0%
19	Filipinas	575	582	766	953	247	234	781	773	787	789	0%
20	Camerún	1,067	1,037	978	1,177	657	873	484	527	630	743	0%
21	El Salvador	1,611	1,963	1,891	1,389	2,366	1,511	1,638	685	910	737	0%
22	Rep. Dem. Pop. Lao	510	513	530	566	710	670	706	717	660	678	0%
23	Tailandia	999	848	880	1,037	1,080	1,084	793	832	649	652	0%
24	Venezuela	2,049	1,983	1,216	1,583	1,568	1,177	1,242	1,049	849	652	0%
25	Madagascar	766	801	950	596	691	763	652	762	653	586	0%
26	República Dominicana	505	607	841	460	493	640	637	555	518	522	0%
	Otros	4,349	3,312	4,201	3,600	3,755	3,641	3,369	3,079	3,175	3,273	2%
<b>Producción Mundial</b>		<b>167,413</b>	<b>152,105</b>	<b>167,768</b>	<b>160,464</b>	<b>174,313</b>	<b>183,537</b>	<b>196,771</b>	<b>198,398</b>	<b>191,280</b>	<b>193,036</b>	<b>100%</b>

Ordenado según la producción de la cosecha 2015-2016.

Fuente: Organización Internacional del Café (OIC).

## Producción de Café por Bloque de Países

Miles de Sacos 46 kg

Cosechas 2012-2013 a 2015-2016

Países	Años Cosecha				% Part. 15-16
	2012-13	2013-14	2014-15	2015-16	
<b>Sur América</b>	<b>95,517.41</b>	<b>95,400.78</b>	<b>89,692.53</b>	<b>87,386.99</b>	<b>45.3%</b>
Brasil	74,250.00	71,804.35	66,673.04	63,160.43	32.7%
Colombia	12,947.98	15,814.09	17,391.15	18,272.61	9.5%
Peru	5,808.16	5,658.38	3,760.43	4,305.62	2.2%
Venezuela	1,242.29	1,049.37	849.35	652.17	0.3%
Otros	1,268.98	1,074.60	1,018.55	996.15	0.5%
<b>Arábica</b>	<b>80.48%</b>	<b>83.01%</b>	<b>78.40%</b>	<b>80.92%</b>	
<b>Robusta</b>	<b>19.52%</b>	<b>16.99%</b>	<b>21.60%</b>	<b>19.08%</b>	
<b>Asia y Oceanía</b>	<b>55,018.89</b>	<b>59,873.73</b>	<b>58,163.98</b>	<b>61,862.24</b>	<b>32.0%</b>
Vietnam	30,524.49	36,012.76	34,565.01	35,869.57	18.6%
Indonesia	13,990.43	13,434.78	12,958.70	15,032.61	7.8%
India	6,917.53	6,620.00	7,108.52	7,608.70	3.9%
Papua Nueva Guinea	934.55	1,089.60	1,040.30	928.67	0.5%
Rep. Dem. Pop. Lao	706.29	716.95	660.14	678.26	0.4%
Otros	1,945.59	1,999.64	1,831.31	1,744.43	0.9%
<b>Arábica</b>	<b>13.57%</b>	<b>13.37%</b>	<b>13.14%</b>	<b>13.01%</b>	
<b>Robusta</b>	<b>86.43%</b>	<b>86.63%</b>	<b>86.86%</b>	<b>86.99%</b>	
<b>Norte y Centroamérica</b>	<b>24,487.11</b>	<b>21,985.64</b>	<b>22,547.99</b>	<b>21,833.22</b>	<b>11.3%</b>
Honduras	5,918.30	5,957.64	7,043.57	7,043.48	3.6%
México	5,643.84	5,108.45	4,684.17	3,652.17	1.9%
Guatemala	5,156.24	4,466.51	4,236.06	4,335.50	2.2%
Nicaragua	2,596.37	2,532.05	2,475.16	2,739.13	1.4%
Costa Rica	2,162.37	1,883.16	1,836.20	1,945.94	1.0%
El Salvador	1,637.58	684.78	910.43	736.96	0.4%
Otros	1,372.42	1,353.05	1,362.39	1,380.04	0.7%
<b>Arábica</b>	<b>99.95%</b>	<b>99.91%</b>	<b>99.64%</b>	<b>99.55%</b>	
<b>Robusta</b>	<b>0.05%</b>	<b>0.09%</b>	<b>0.36%</b>	<b>0.45%</b>	
<b>África</b>	<b>21,747.73</b>	<b>21,137.12</b>	<b>20,875.69</b>	<b>21,953.81</b>	<b>11.4%</b>
Etiopía	8,130.01	8,514.06	8,641.65	8,739.13	4.5%
Uganda	5,104.57	4,738.52	4,884.10	5,217.39	2.7%
Costa de Marfil	2,702.33	2,748.04	2,282.72	2,478.26	1.3%
Kenia	1,141.89	1,092.98	997.52	991.30	0.5%
Tanzanía	1,447.07	1,055.44	949.20	1,141.92	0.6%
Madagascar	651.79	762.00	652.82	586.09	0.3%
Otros	2,570.07	2,226.09	2,467.68	2,799.72	1.5%
<b>Arábica</b>	<b>56.52%</b>	<b>56.79%</b>	<b>57.86%</b>	<b>56.68%</b>	
<b>Robusta</b>	<b>43.48%</b>	<b>43.21%</b>	<b>42.14%</b>	<b>43.32%</b>	
<b>Producción Mundial</b>	<b>196,771</b>	<b>198,397</b>	<b>191,280</b>	<b>193,036</b>	<b>100.0%</b>

Fuente: Organización Internacional del Café (OIC).

## Principales Países Exportadores de Café

Miles de Sacos 46 kg

Cosechas 2014-2015 - 2015-2016

No.	Países	Años Cosecha		% Var	% Partic 15-16
		2014-2015	2015-2016		
1	Brasil	47,551	44,356	-6.7%	30.4%
2	Vietnam	27,775	29,902	7.7%	20.5%
3	Colombia	16,019	16,081	0.4%	11.0%
4	Indonesia	10,594	7,983	-24.6%	5.5%
5	India	6,672	7,645	14.6%	5.2%
<b>6</b>	<b>Honduras</b>	<b>6,548</b>	<b>6,704</b>	<b>2.4%</b>	<b>4.6%</b>
7	Perú	3,217	4,597	42.9%	3.2%
8	Uganda	4,507	4,325	-4.0%	3.0%
9	Etiopía	3,746	4,012	7.1%	2.8%
10	Guatemala	3,815	3,952	3.6%	2.7%
11	México	3,206	2,884	-10.0%	2.0%
12	Nicaragua	2,361	2,510	6.3%	1.7%
13	Costa de Marfil	1,876	2,027	8.1%	1.4%
14	Costa Rica	1,493	1,297	-13.2%	0.9%
15	Papua Nueva Guinea	947	1,199	26.6%	0.8%
16	Ecuador	1,183	1,162	-1.8%	0.8%
17	Tanzania	857	1,161	35.5%	0.8%
18	Kenia	939	946	0.7%	0.6%
19	El Salvador	776	580	-25.2%	0.4%
20	Camerun	519	404	-22.1%	0.3%
21	Burundi	301	364	20.8%	0.2%
22	Rwanda	348	335	-3.7%	0.2%
23	Rep. De El Congo	176	160	-8.9%	0.1%
24	Rep. Centroafricana	56	104	86.0%	0.1%
25	Madagascar	97	94	-2.7%	0.1%
26	Timor Leste	117	93	-21.1%	0.1%
	Otros	1,230	989	-3	0.7%
		<b>146,926</b>	<b>145,865</b>	<b>-0.7%</b>	<b>100.0%</b>

## Consumo Interno en Países Exportadores de Café

Miles de Sacos 46 kg

Cosechas 2011-2012 - 2015-2016

Países	Años Cosecha				
	2011-12	2012-13	2013-14	2014-15	2015-16
<b>Sur América</b>	<b>30,377</b>	<b>30,582</b>	<b>30,227</b>	<b>30,571</b>	<b>30,927</b>
Brasil	25,722	26,517	26,198	26,521	26,739
Colombia	1,877	1,880	1,916	1,948	2,087
Venezuela	2,152	1,559	1,480	1,469	1,469
Perú	326	326	326	326	326
Ecuador	196	196	202	202	202
Bolivia	78	78	78	78	78
Paraguay	26	26	26	26	26
<b>Asia y Oceanía</b>	<b>14,075</b>	<b>13,985</b>	<b>13,987</b>	<b>15,114</b>	<b>15,996</b>
Indonesia	4,783	3,154	3,326	3,613	3,457
Filipinas	2,837	4,683	4,187	4,647	5,420
Vietnam	2,152	2,380	2,609	2,870	3,000
India	2,500	1,576	1,628	1,709	1,767
Tailandia	1,435	1,604	1,696	1,761	1,826
Rep. Dem. Pop. Lao	196	196	196	196	196
Otros	172	392	346	319	331
<b>Norte y Centroamérica</b>	<b>6,413</b>	<b>6,433</b>	<b>6,454</b>	<b>6,483</b>	<b>6,503</b>
México	3,070	3,070	3,070	3,070	3,070
República Dominicana	493	493	500	506	506
Honduras	450	450	450	450	450
Guatemala	457	470	483	496	509
Haití	443	443	443	443	443
El Salvador	357	361	359	365	372
Costa Rica	489	489	489	489	489
Cuba	287	287	287	287	287
Nicaragua	268	271	273	277	278
Otros	509	509	509	509	509
<b>África</b>	<b>6,317</b>	<b>6,722</b>	<b>6,869</b>	<b>6,889</b>	<b>6,929</b>
Etiopía	4,413	4,435	4,761	4,793	4,826
Madagascar	587	561	535	509	509
Costa de Marfil	413	413	413	413	413
Repúb. Dem. del Congo	261	261	261	261	261
Uganda	274	282	288	299	305
Camerún	91	94	96	98	99
Guinea	65	65	65	65	65
Kenya	65	65	65	65	65
Otros	274	673	511	511	511
<b>Total Consumo Interno</b>	<b>57,308</b>	<b>57,848</b>	<b>57,663</b>	<b>59,184</b>	<b>60,482</b>

Fuente: Organización Internacional del Café (OIC).

## Consumo de café en algunos Países Importadores

Miles de Sacos 46 kg

Cosechas 2011-2012 - 2015-2016

Descripción	Año Calendario				
	2011	2012	2013	2014	2015
Comunidad Europea	53,173	53,498	54,603	55,043	54,316
Estados Unidos de América	28,753	28,998	30,544	31,000	31,880
Japón	9,150	9,301	9,698	9,775	10,037
Federación Rusa	4,897	4,821	4,758	5,245	5,017
Turquía	826	888	1,029	1,212	1,547
Suiza	1,350	1,366	1,465	1,341	1,430
Noruega	1,024	943	995	950	1,028
Túnez	541	548	560	600	647
Otros Países (No miembros OIC)	26,678	28,405	29,762	30,138	30,970
	<b>126,391</b>	<b>128,768</b>	<b>133,414</b>	<b>135,304</b>	<b>136,870</b>

Fuente: Organización Internacional del Café (OIC).

## Balance Mundial Oferta y Demanda de Café

Miles de Sacos 46 kg

Cosechas 2012-2013 - 2015-2016

Cosecha	Datos del Mercado Mundial		Balance	
	Producción	Consumo	Excedente	Déficit
2012/13	196,771	189,609	7,162	-
2013/14	198,397	191,761	6,636	-
2014/15	191,280	194,863	-	3,583
2015/16 *	193,036	197,352	-	4,315
2016/17 **	203,083	196,703	6,380	-

\*Datos Preliminares

\*\* Pronostico del Departamento de Agricultura de Los Estados Unidos USDA

Los datos del balance se calculan en base a años cosecha.



# Estadísticas Banco Central de Honduras

BANCO CENTRAL DE HONDURAS

Subgerencia de Estudios Económicos

## Contribución del Valor Agregado Bruto (VAB) de la Actividad de Cultivo de Café al Producto Interno Bruto (PIB) y al VAB de Agropecuario (Valores en millones de lempiras a precios corrientes )

Año	PIB	VAB Agricultura, Ganadería, Caza, Silvicultura y Pesca	VAB Cultivo de Café	Ponderación % del Valor Agregado Bruto de Cultivo de Café respecto		Variaciones % del VAB del Cultivo de Café
				PIB	VAB Agropecuario	
2000	106,654	15,329	3,484	3.3	22.7	
2001	118,416	15,591	2,054	1.7	13.2	-41.0
2002	129,167	15,737	2,223	1.7	14.1	8.2
2003	142,818	16,587	2,529	1.8	15.2	13.8
2004	161,508	19,657	3,473	2.2	17.7	37.3
2005	183,747	22,915	4,576	2.5	20.0	31.7
2006	206,288	24,459	5,433	2.6	22.2	18.7
2007	233,567	27,820	6,354	2.7	22.8	17.0
2008	262,417	31,884	7,509	2.9	23.6	18.2
2009	275,632	29,837	6,512	2.4	21.8	-13.3
2010	299,286	34,691	9,252	3.1	26.7	42.1
2011	335,028	47,639	17,739	5.3	37.2	91.7
2012	361,349	49,022	17,430	4.8	35.6	-1.7
2013 <sup>r/</sup>	376,539	45,904	11,810	3.1	25.7	-32.2
2014 <sup>p/</sup>	409,612	51,978	13,865	3.4	26.7	17.4
2015 <sup>p/</sup>	451,279	56,513	16,046	3.6	28.4	15.7

Fuente: Departamento de Estadísticas Macroeconómicas, Subgerencia de Estudios Económicos, Banco Central de

r/ Revisado p/ Preliminar

**Exportaciones FOB por Principales Productos**  
(En millones de Dólares de Los Estados Unidos)

Años	Café	Banano	Madera	Azúcar	Tabaco	Camarón Cultivado	Otros	Total	% Contrib.
1990	181	357.9	16.1	12.5	2.5	29	287.9	886.9	20.41%
1991	146	314.4	15.3	8.4	2.1	43.2	308.2	837.7	17.43%
1992	147.7	256.1	15.6	5.4	4	53.3	351	833.1	17.73%
1993	124.6	225.7	21.9	5.2	6.3	100.5	427.3	911.5	13.67%
1994	200.1	155.1	21.3	4.8	5.8	106.7	522.8	1,016.6	19.68%
1995	349.3	214.2	19	6.8	5.5	93.8	609.1	1,297.7	26.92%
1996	278.9	310.8	21.7	9.5	5.3	124.6	666.9	1,417.6	19.67%
1997	326.3	224.6	19.5	12.1	7.3	130.9	813.7	1,534.3	21.27%
1998	429.8	219.6	17.1	10.2	8.6	135.9	790.6	1,611.9	26.66%
1999	256.1	38.1	27.5	5.3	10.5	127.4	753.0	1,217.8	21.03%
2000	362.5	124.2	33.5	7.8	12.6	90.6	660.0	1,291.2	28.07%
2001	178.9	204.7	35.3	28.1	11.1	93.2	648.9	1,200.1	14.91%
2002	190.2	172.3	33.9	15.6	20.3	78.3	648.7	1,159.3	16.41%
2003	192	133.3	32.9	13.2	11.9	117.9	787.3	1,288.4	14.90%
2004	277.2	208.8	35	14.9	8	128.8	894.1	1,566.8	17.69%
2005	366.3	260.3	43.3	24.8	12.9	124.5	997.1	1,829.2	20.03%
2006	425.8	241.3	39.2	29.6	15.6	156.4	1,108.4	2,016.3	21.12%
2007	518.3	289.3	44.5	19.4	16.9	120.3	1,452.6	2,461.3	21.06%
2008	617.9	383.8	36.3	20.9	15	98.6	1,610.9	2,783.4	22.20%
2009	531.5	327.2	24.1	29.1	11.3	113.1	1,259.5	2,295.8	23.15%
2010	722.6	335.4	22.3	44.4	15.8	135.2	1,459.1	2,734.8	26.42%
2011	1358.4	397.8	17.6	41.1	16.6	157.8	1,877.1	3,866.4	35.13%
2012	1402.4	448.9	20.2	56.3	18.3	176	2,173.3	4,295.4	32.65%
2013	749.8	490.1	21.5	66.6	18.3	225.3	2,216.3	3,787.9	19.79%
2014 <sup>p/</sup>	838.5	456	30.7	74.3	16.9	243.6	2,297.6	3,957.6	21.19%
2015 <sup>p/</sup>	986	505	28.7	61.1	21.4	177.9	2,044.4	3,824.5	25.78%
A agosto de 2016 <sup>p/</sup>	749.8	325.2	27.0	53.2	12.9	127.0	1,359.5	2,654.5	28.25%

Fuente: Sistema Automatizado de Rentas Aduaneras de Honduras (SARAH)/Servicio de Administración de Rentas (SAR), Depto. Internacional del BCH y empresas.

<sup>p/</sup> Cifras preliminares, sujetas a revisión.

## Cierre Promedio Mensual Bolsa de Café de N.Y.

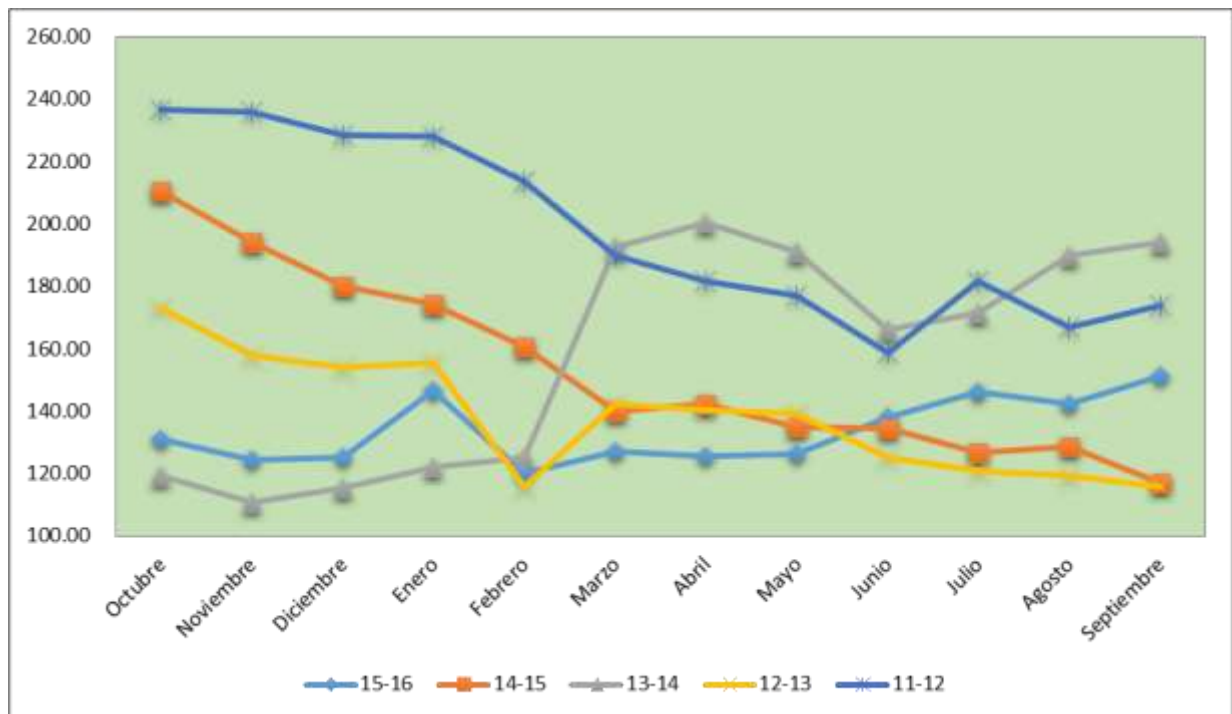
Inter-Continental Exchange ICE

Cosechas 2004-2005 / 2012-2013

en Dólares de los Estados Unidos

Mes	15-16	14-15	13-14	12-13	11-12	10-11	09-10	08-09	07-08	06-07
Octubre	131.17	210.74	119.25	173.15	236.80	187.71	142.33	123.79	135.91	111.99
Noviembre	124.59	194.10	110.67	158.03	236.15	199.90	141.98	118.78	130.17	123.49
Diciembre	125.11	180.12	115.55	153.93	228.41	216.52	145.70	113.61	136.94	130.60
Enero	146.72	174.39	122.09	155.86	228.18	236.31	143.42	120.92	139.84	125.20
Febrero	120.17	160.87	125.38	116.07	213.84	261.01	135.05	118.50	157.02	121.42
Marzo	127.12	140.17	192.83	142.63	190.00	274.93	134.92	113.51	148.87	117.14
Abril	125.51	142.25	200.40	140.45	181.88	284.77	134.91	118.65	158.15	112.66
Mayo	126.51	135.16	191.23	139.39	177.05	277.99	135.84	131.00	136.63	110.15
Junio	137.98	134.50	166.12	125.39	158.89	261.09	151.28	128.18	142.16	117.81
Julio	146.44	126.82	171.62	120.96	181.79	256.01	164.09	119.05	142.58	112.65
Agosto	142.44	128.93	189.86	119.24	166.83	257.77	174.07	129.50	139.31	117.87
Septiembre	151.40	117.13	194.26	115.80	173.82	266.79	187.56	127.59	143.61	124.56
<b>Prom. Anual</b>	<b>133.76</b>	<b>153.76</b>	<b>158.27</b>	<b>138.41</b>	<b>197.80</b>	<b>248.40</b>	<b>149.26</b>	<b>121.92</b>	<b>142.60</b>	<b>118.80</b>

Nota: Estos promedios son calculados con todas las posiciones del año cosecha en mención.



## Precio Internacional del Café

Cotizados en Intercontinental Exchange (ICE)

Promedios Mensuales (US\$/qq) 1era y 2da Posición

Mes/Año	Posición	2006/07	2007/08	2008/09	2009/10	2010/11	2011/12	2012/13	2013/14	2014/15	2015/16
Octubre	Primera	104.55	129.45	114.76	136.99	189.13	232.80	164.30	112.79	205.05	125.13
	Segunda	108.51	133.28	119.59	139.83	190.36	235.97	169.04	115.93	209.09	128.42
Noviembre	Primera	115.50	122.76	105.58	137.22	204.70	230.68	147.61	105.60	188.18	119.64
	Segunda	119.88	126.52	115.81	139.43	206.66	234.18	154.29	107.98	191.12	121.27
Diciembre	Primera	122.75	129.65	108.58	144.40	209.57	222.90	138.56	110.06	178.28	119.84
	Segunda	126.50	133.19	109.87	142.90	219.63	225.93	147.05	112.18	175.60	121.92
Enero	Primera	119.25	134.51	116.57	140.16	235.96	223.25	150.03	117.62	169.24	117.07
	Segunda	122.40	137.26	118.71	141.97	237.64	226.13	152.87	119.82	171.93	119.23
Febrero	Primera	116.15	152.15	114.01	131.64	258.70	208.87	141.43	154.18	154.90	116.60
	Segunda	118.45	154.69	116.16	133.58	260.46	210.63	143.47	155.73	158.19	118.32
Marzo	Primera	119.52	143.23	107.25	129.61	275.13	186.05	140.75	196.19	132.93	121.99
	Segunda	112.11	145.55	111.69	133.67	272.22	187.41	138.02	189.20	137.10	125.74
Abril	Primera	108.17	133.07	115.56	132.85	281.05	178.69	137.19	197.02	138.42	122.97
	Segunda	111.09	135.03	117.25	134.05	283.52	180.46	138.68	199.38	140.41	124.47
Mayo	Primera	104.35	134.14	127.25	135.46	274.53	173.70	140.23	190.85	133.87	125.53
	Segunda	108.97	135.66	130.21	134.50	276.14	175.09	136.53	188.87	132.59	124.82
Junio	Primera	113.98	139.30	125.78	150.30	257.97	156.80	123.43	163.45	131.78	135.74
	Segunda	119.24	141.79	128.10	151.27	260.63	158.22	124.74	165.80	134.07	137.80
Julio	Primera	109.51	139.70	114.74	161.91	259.12	180.03	122.70	165.96	125.53	145.40
	Segunda	112.22	142.49	119.71	164.86	252.52	181.67	122.84	172.58	125.74	145.46
Agosto	Primera	115.88	137.20	128.40	173.12	256.43	165.74	117.61	187.57	127.14	141.09
	Segunda	119.86	141.42	130.61	175.02	259.11	167.93	120.88	192.14	130.71	143.79
Septiembre	Primera	117.38	139.24	126.65	188.01	274.44	171.84	113.62	199.73	115.30	150.52
	Segunda	124.80	142.65	128.53	187.11	259.14	173.71	117.98	188.78	118.95	152.29
<b>PROMEDIO</b>	Primera	<b>113.92</b>	<b>136.20</b>	<b>117.09</b>	<b>146.81</b>	<b>248.06</b>	<b>194.28</b>	<b>136.46</b>	<b>158.42</b>	<b>150.05</b>	<b>128.46</b>
	Segunda	<b>117.00</b>	<b>139.13</b>	<b>120.52</b>	<b>148.18</b>	<b>248.17</b>	<b>196.44</b>	<b>138.87</b>	<b>159.03</b>	<b>152.13</b>	<b>130.29</b>

## Estadísticas IHCAFE

### Comparativo Compras Ventas y Exportaciones de Café de Honduras

Cosechas 2014-2015/ 2015-2016

Detalle	2014-2015			2015-2016		
	Vol. Scs.46K	Valores	Precio Prom.	Vol. Scs.46K	Valores	Precio Prom.
Compras	6,664,478.29	L. 18,202,264,077.29	L. 2,731.24	7,242,777.75	L. 14,810,164,839.61	L. 2,044.82
Ventas	6,598,652.66	\$1,017,300,004.46	\$154.17	6,704,359.55	\$841,685,868.66	\$125.54
Exportaciones	6,547,920.08	\$1,015,205,651.61	\$155.04	6,704,359.55	\$842,077,826.54	\$125.60

#### Diferencias en volumen, valores y Porcentajes

Detalle	Vol. Scs.46K	Valores	Precio Prom.	%Volumen	% Valores	% Precio Prom.
Compras	578,299.46	L. -3,392,099,237.68	L. -686.42	9%	-19%	-25%
Ventas	105,706.89	-\$175,614,135.80	-\$28.62	2%	-17%	-19%
Exportaciones	156,439.47	-\$173,127,825.08	-\$29.44	2%	-17%	-19%

Arrastre2015-2016: 244,437.21 Scs.46Kg.

Arrastre2014-2015: 242,893.78 Scs.46Kg.

### Comparativo 2014/2015 - 2015/2016



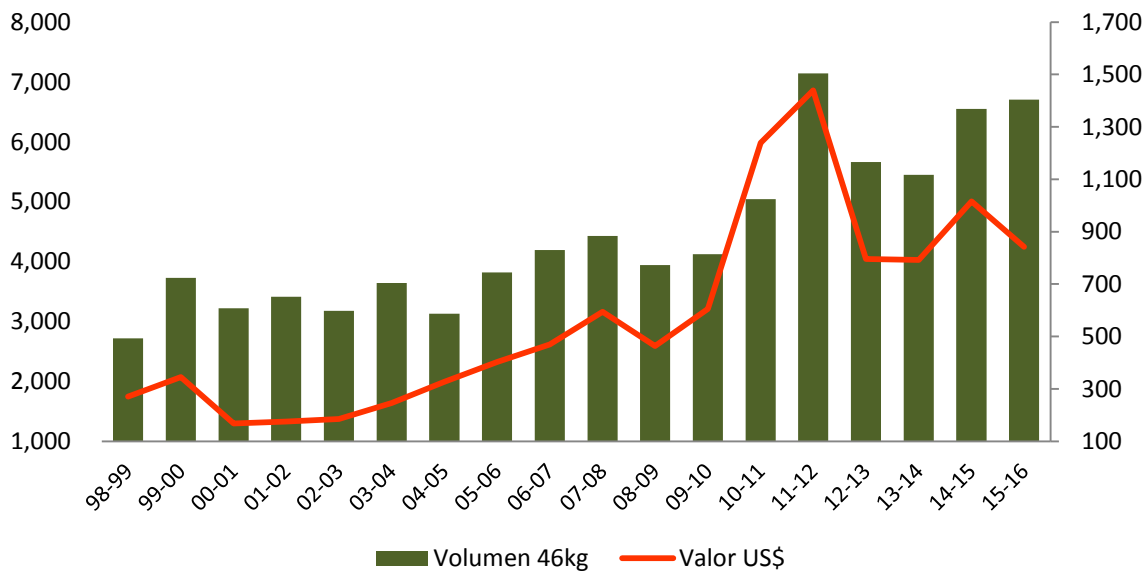
## Exportaciones de Café y Divisas Generadas por Año Cosecha

De 1998-1999 a 2015-2016

En sacos de 46Kg. y Valor en Dólares

No.	Año Cosecha	Volumen	Valor US\$	Precio Promedio	Diferencias Volúmen	
1	98-99	2,720,246.80	269,853,609.60	99.20		
2	99-00	3,726,386.74	345,196,390.34	92.64	1,006,139.94	36.99%
3	00-01	3,221,354.80	167,634,006.64	52.04	- 505,031.94	-13.55%
4	01-02	3,413,506.60	174,758,751.17	51.20	192,151.80	5.96%
5	02-03	3,179,735.13	184,353,939.09	57.98	- 233,771.47	-6.85%
6	03-04	3,643,971.48	245,786,107.66	67.45	464,236.35	14.60%
7	04-05	3,126,830.41	326,274,898.87	104.35	- 517,141.07	-14.19%
8	05-06	3,818,360.82	402,163,378.50	105.32	691,530.41	22.12%
9	06-07	4,194,522.91	469,923,368.43	112.03	376,162.09	9.85%
10	07-08	4,427,990.70	594,426,045.89	134.24	233,467.78	5.57%
11	08-09	3,940,278.97	463,946,522.85	117.74	- 487,711.73	-11.01%
12	09-10	4,122,888.32	605,522,117.78	146.87	182,609.35	4.63%
13	10-11	5,042,611.51	1,238,939,198.73	245.69	919,723.19	22.31%
14	11-12	7,139,810.39	1,439,077,929.72	201.56	2,097,198.88	41.59%
15	12-13	5,660,894.07	795,176,202.71	140.47	-1,478,916.32	-20.71%
16	13-14	5,446,757.03	792,111,554.91	145.43	- 214,137.04	-3.78%
17	14-15	6,547,920.08	1,015,205,651.61	155.04	1,101,163.05	20.22%
18	15-16	6,704,359.55	842,077,826.54	125.60	156,439.47	2.39%

Exportaciones Anuales en miles de sacos de 46kg. y millones de Dólares

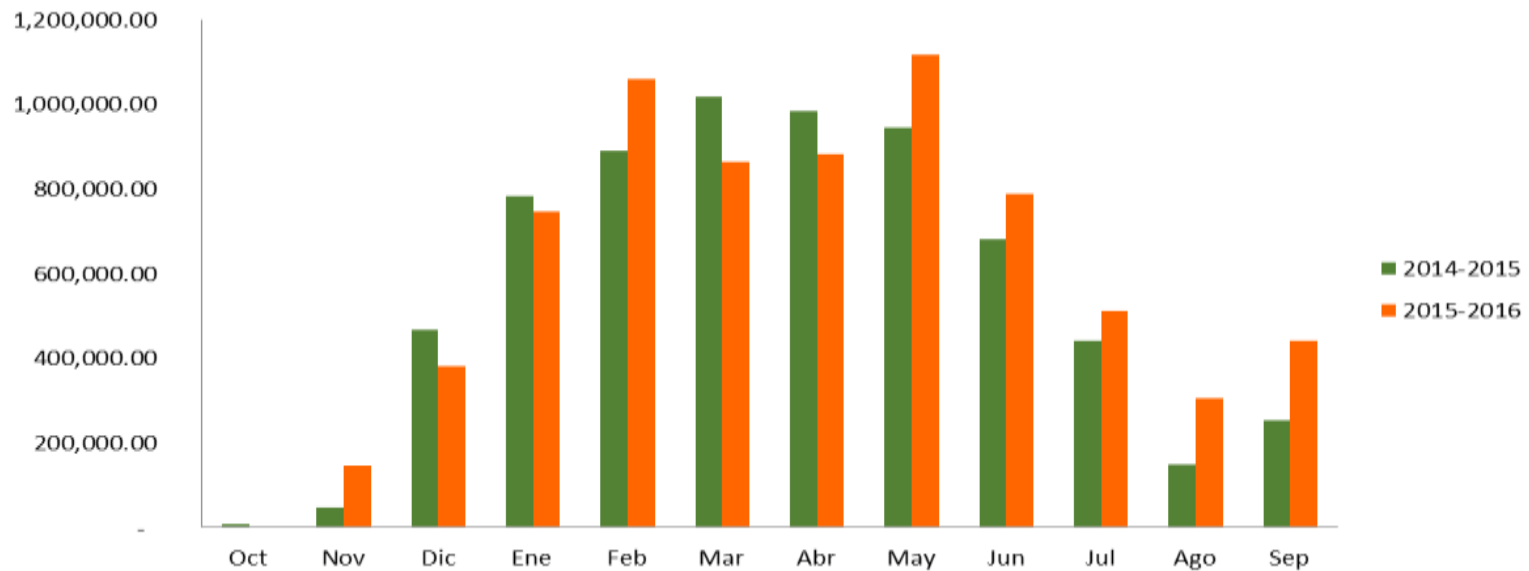


## Registro Mensual de Compras

Cosechas 2014-2015 / 2015-2016

En Sacos de 46 Kilos Valor en Lempiras

Mes	Cosecha 2014-2015			Cosecha 2015-2016			Diferencia Volumen		Diferencia Valor	
	Sacos 46 K	Valor Lps.	Precio Prom. Lps.	Sacos 46 K	Valor Lps.	Precio Prom. Lps.	Sacos 46kg	%	Valor Lps	%
Octubre	6,577.72	14,706,800.00	2,235.85	-	-	-	- 6,577.72	-100%	-14,706,800.00	-100%
Noviembre	47,995.09	153,912,172.42	3,206.83	145,414.37	294,636,828.61	2,026.19	97,419.28	203%	140,724,656.19	91%
Diciembre	467,317.75	1,464,392,357.54	3,133.61	382,087.83	812,179,475.82	2,125.64	- 85,229.92	-18%	-652,212,881.72	-45%
Enero	781,767.15	2,380,396,931.46	3,044.89	745,024.07	1,524,509,142.57	2,046.25	- 36,743.08	-5%	-855,887,788.89	-36%
Febrero	889,083.99	2,487,714,039.06	2,798.06	1,059,357.15	2,155,193,109.80	2,034.43	170,273.16	19%	-332,520,929.26	-13%
Marzo	1,017,697.68	2,733,030,865.29	2,685.50	862,821.09	1,800,207,068.14	2,086.42	- 154,876.59	-15%	-932,823,797.15	-34%
Abril	984,975.43	2,632,812,285.02	2,672.97	883,109.75	1,844,095,570.17	2,088.18	- 101,865.68	-10%	-788,716,714.85	-30%
Mayo	944,698.44	2,526,327,555.25	2,674.22	1,117,777.31	2,276,327,050.61	2,036.48	173,078.87	18%	-250,000,504.64	-10%
Junio	680,976.24	1,713,134,212.51	2,515.70	787,049.66	1,697,525,906.16	2,156.82	106,073.42	16%	-15,608,306.35	-1%
Julio	441,263.67	1,239,016,807.05	2,807.88	511,676.53	1,078,682,274.15	2,108.13	70,412.86	16%	-160,334,532.90	-13%
Agosto	148,048.99	354,892,400.34	2,397.13	306,252.42	594,553,274.45	1,941.38	158,203.43	107%	239,660,874.11	68%
Septiembre	254,076.14	501,927,651.35	1,975.50	441,832.57	731,692,639.13	1,656.04	187,756.43	74%	229,764,987.78	46%
<b>Total</b>	<b>6,664,478.29</b>	<b>18,202,264,077.29</b>	<b>2,731.24</b>	<b>7,242,402.75</b>	<b>14,809,602,339.61</b>	<b>2,044.85</b>	<b>577,924.46</b>	<b>9%</b>	<b>- 3,392,661,737.68</b>	<b>-19%</b>

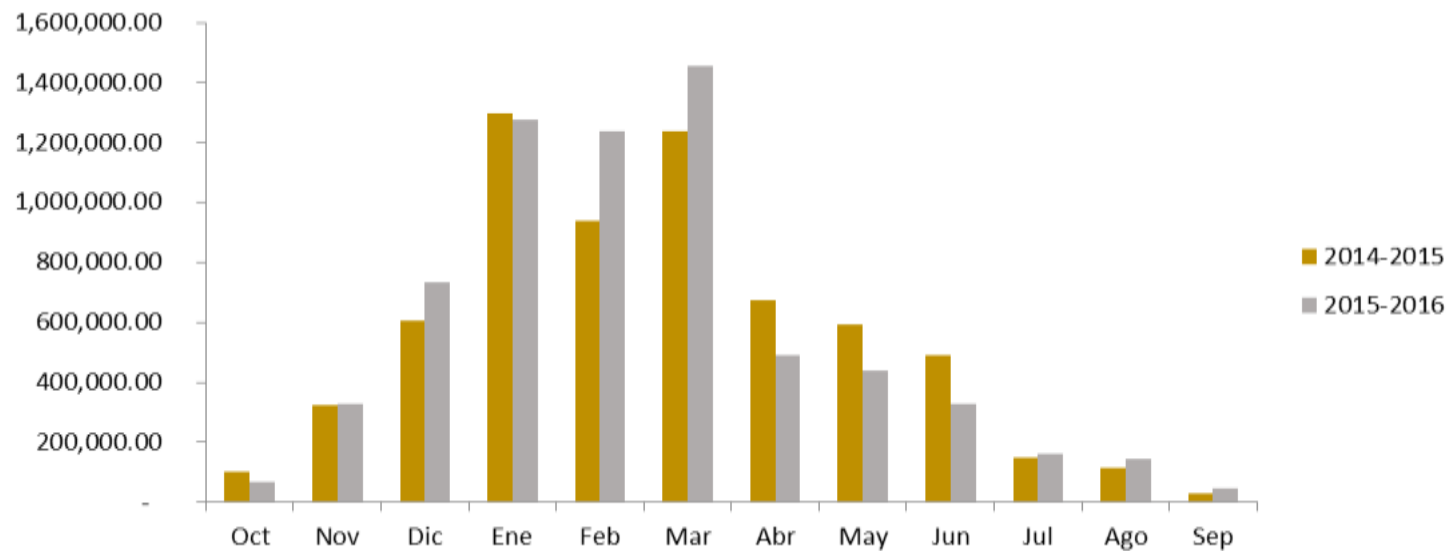


## Registro Mensual de Ventas

Cosechas 2014-2015 / 2015-2016

En Sacos de 46 Kilos Valor en Dólares

Detalle	COSECHA 2014-2015			COSECHA 2015-2016			Diferencia Volumen		Diferencia Valor	
	Sacos 46 K	Valores US\$	Precio Prom.	Sacos 46 K	Valores US\$	Precio Prom.	Sacos 46 K	%	Valor US\$	%
Octubre	101,401.31	18,490,701.83	182.35	67,204.50	7,590,940.88	112.95	- 34,196.81	-34%	- 10,899,760.95	-58.95%
Noviembre	324,785.51	58,848,883.13	181.19	326,112.42	41,689,880.37	127.84	1,326.91	0%	- 17,159,002.76	-29.16%
Diciembre	606,832.61	106,911,768.98	176.18	732,586.50	92,118,388.52	125.74	125,753.89	21%	- 14,793,380.46	-13.84%
Enero	1,296,850.12	220,610,702.76	170.11	1,274,292.64	151,990,808.67	119.27	- 22,557.48	-2%	- 68,619,894.09	-31.10%
Febrero	938,760.98	155,539,517.98	165.69	1,239,616.34	150,696,049.31	121.57	300,855.36	32%	- 4,843,468.67	-3.11%
Marzo	1,236,322.56	170,915,110.84	138.24	1,453,241.34	183,933,274.37	126.57	216,918.78	18%	13,018,163.53	7.62%
Abril	675,363.20	96,493,987.95	142.88	492,319.33	64,710,418.16	131.44	-183,043.87	-27%	- 31,783,569.79	-32.94%
Mayo	593,604.36	83,668,731.67	140.95	438,670.23	58,536,352.56	133.44	-154,934.13	-26%	- 25,132,379.11	-30.04%
Junio	491,001.84	68,877,467.40	140.28	328,701.30	44,126,866.03	134.25	-162,300.54	-33%	- 24,750,601.37	-35.93%
Julio	150,446.56	20,140,735.48	133.87	162,052.42	23,730,531.53	146.44	11,605.86	8%	3,589,796.05	17.82%
Agosto	115,211.56	13,957,047.33	121.14	143,431.51	16,858,879.45	117.54	28,219.95	24%	2,901,832.12	20.79%
Septiembre	27,781.01	2,845,349.11	102.42	46,131.02	5,703,478.82	123.64	18,350.01	66%	2,858,129.71	100.45%
<b>Total</b>	<b>6,558,361.62</b>	<b>1,017,300,004.46</b>	<b>155.11</b>	<b>6,704,359.55</b>	<b>841,685,868.66</b>	<b>125.54</b>	<b>145,997.93</b>	<b>2%</b>	<b>-175,614,135.80</b>	<b>-17%</b>



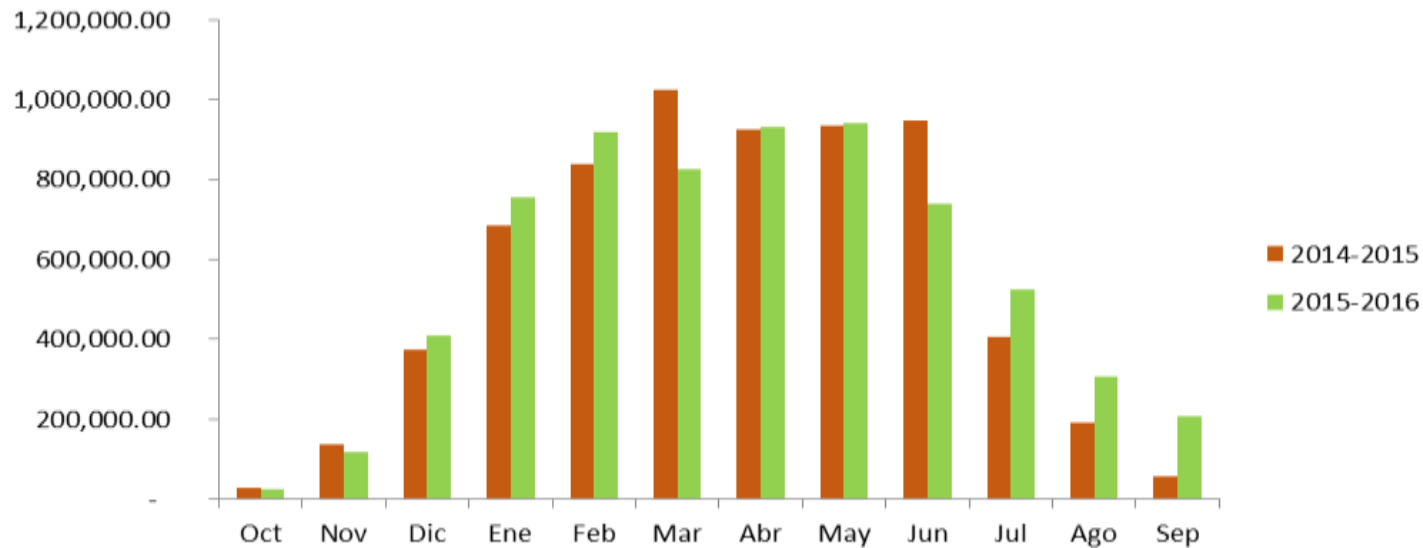


## Registro Mensual de Exportaciones

Cosechas 2014-2015 / 2015-2016

En Sacos de 46 Kilos Valor en Dólares

Detalle	COSECHA 2014-2015			COSECHA 2015-2016			Diferencia Volumen		Diferencia Valor	
	Sacos 46 K	Valores US\$	Precio Prom.	Sacos 46 K	Valores US\$	Precio Prom.	Sacos 46 K	%	Valor US\$	%
Octubre	27,127.50	4,671,058.13	172.19	25,740.00	2,657,071.50	103.23	-1,387.50	-5%	-2,013,986.63	-43%
Noviembre	137,539.98	24,460,767.37	177.84	117,339.65	14,411,981.49	122.82	-20,200.34	-15%	-10,048,785.88	-41%
Diciembre	374,621.30	69,260,542.32	184.88	408,724.28	51,089,146.46	125.00	34,102.98	9%	-18,171,395.86	-26%
Enero	685,656.14	118,044,726.96	172.16	756,626.28	94,046,386.86	124.30	70,970.14	10%	-23,998,340.10	-20%
Febrero	837,849.66	143,155,709.94	170.86	917,641.57	112,098,083.00	122.16	79,791.91	10%	-31,057,626.94	-22%
Marzo	1,023,820.24	162,981,876.15	159.19	826,426.68	102,209,444.74	123.68	-197,393.56	-19%	-60,772,431.41	-37%
Abril	925,987.22	137,172,741.00	148.14	930,159.71	115,960,922.30	124.67	4,172.49	0%	-21,211,818.70	-15%
Mayo	934,184.95	133,039,273.98	142.41	941,753.45	122,331,716.00	129.90	7,568.50	1%	-10,707,557.98	-8%
Junio	948,121.54	134,940,584.85	142.32	740,142.21	94,848,126.88	128.15	-207,979.33	-22%	-40,092,457.97	-30%
Julio	404,970.46	57,130,070.61	141.07	525,921.78	69,400,296.89	131.96	120,951.32	30%	12,270,226.28	21%
Agosto	191,364.08	24,781,621.95	129.50	307,579.45	38,880,336.85	126.41	116,215.37	61%	14,098,714.90	57%
Septiembre	56,677.01	5,566,678.36	98.22	206,304.49	24,144,313.57	117.03	149,627.48	264%	18,577,635.21	334%
<b>Total</b>	<b>6,547,920.08</b>	<b>1,015,205,651.61</b>	<b>155.04</b>	<b>6,704,359.55</b>	<b>842,077,826.54</b>	<b>125.60</b>	<b>156,439.47</b>	<b>2%</b>	<b>-173,127,825.07</b>	<b>-17%</b>

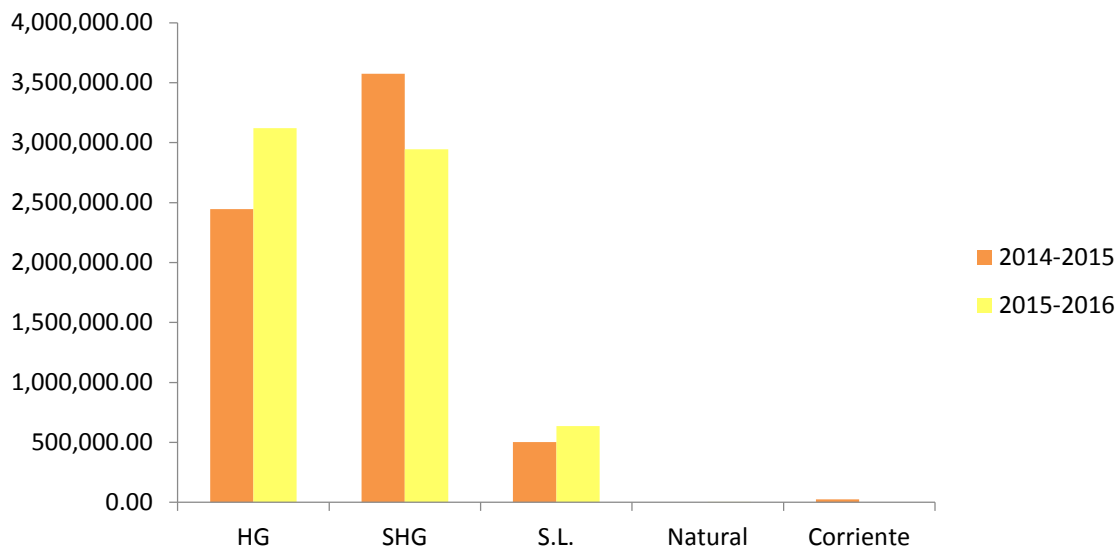


## Exportaciones por Calidad

Cosechas 2014-2015 / 2015-2016

En Sacos de 46 Kilos

Descripción	2014-2015		2015-2016		Diferencia	
	Volumen 46kg.	%	Volumen 46kg.	%	Volumen 46kg.	%
High Grown	2,446,432.75	37%	3,121,313.89	47%	674,881.14	28%
Strictly High Grown	3,573,308.78	55%	2,945,649.78	44%	-627,659.00	-18%
Stock Lot	503,539.55	8%	635,954.88	9%	132,415.33	26%
Natural	-	-	1,441.00	0%	-	-
Corriente	24,639.00	0%	-	-	-	-
<b>Total</b>	<b>6,547,920.08</b>	<b>100%</b>	<b>6,704,359.55</b>	<b>100%</b>	<b>156,439.47</b>	<b>2%</b>



## Registro de Compras, ventas y Exportaciones por Exportador

En Sacos de 46 Kilos

	EXPORTADOR	ARRASTRE	COMPRAS	DISP. EXPORTABLE	VENTAS	EXPORT.	% EXPORT.
1	COMPAÑÍA HONDUREÑA DEL CAFÉ,S. A. DE C.V.	82,736.45	2,163,042.76	2,245,779.21	2,062,953.00	2,062,953.00	30.77%
2	BECAMO	19,116.82	1,250,777.92	1,269,894.74	1,129,260.65	1,129,260.65	16.84%
3	OLAM HONDURAS, S. A. DE C.V.	35,101.14	735,366.24	770,467.38	601,231.00	601,231.00	8.97%
4	SOGIMEX, S. A.	4,037.96	373,278.02	377,315.98	359,995.50	359,995.50	5.37%
5	COHMASA	5,412.92	315,993.25	321,406.17	255,645.00	255,645.00	3.81%
6	LOUIS DREYFUS	13,466.66	264,967.35	278,434.01	225,948.72	225,948.72	3.37%
7	BENEFICIO SANTA ROSA	18,505.02	230,397.54	248,902.56	221,021.00	221,021.00	3.30%
8	MOLINOS DE HONDURAS	5,678.79	242,208.72	247,887.51	216,373.83	216,373.83	3.23%
9	CADEXSA	5,126.12	234,718.60	239,844.72	206,680.50	206,680.50	3.08%
10	HAWIT-CAFFEX	-	235,641.50	235,641.50	239,616.42	239,616.42	3.57%
11	BONCAFE S.A.	293.35	233,138.80	233,432.15	226,152.13	226,152.13	3.37%
12	INAGINSA	5,457.24	144,508.92	149,966.16	138,292.50	138,292.50	2.06%
13	COEX DE HONDURAS	182.00	147,406.48	147,588.48	138,140.85	138,140.85	2.06%
14	COMERCIAL INTER. DE GRANOS DE HOND.,S.A. DE C.V. (CIGRAH)	23,493.21	107,799.26	131,292.47	74,491.30	74,491.30	1.11%
15	BENEFICIO DE EXPORTACION DE OCCIDENTE	7,389.52	100,336.11	107,725.63	122,931.00	122,931.00	1.83%
16	COMSA	-	88,151.25	88,151.25	88,151.25	88,151.25	1.31%
17	COFFEE PLANET CORPORATION, S. A.	15,068.69	69,634.45	84,703.14	84,135.00	84,135.00	1.25%
18	COHORSIL	-	65,727.60	65,727.60	59,772.00	59,772.00	0.89%
19	BENEFICIO TOLEDO	38.90	59,513.77	59,552.67	58,987.50	58,987.50	0.88%
20	LURVIN RADAMES VENTURA	-	44,130.29	44,130.29	44,130.29	44,130.29	0.66%
21	COOP. REG. MIXTA (RAOS)	-	34,632.00	34,632.00	34,632.00	34,632.00	0.52%
22	SAN VICENTE	1,715.24	30,659.31	32,374.55	23,049.85	23,049.85	0.34%
23	COMMOVEL	-	17,342.22	17,342.22	16,500.00	16,500.00	0.25%
24	EXP. DE CAFÉ DE OCCIDENTE, S. DE R. L.	-	10,420.66	10,420.66	24,516.00	24,516.00	0.37%
25	BENEFICIO DE CAFÉ LA GUADALUPE	900.00	4,500.00	5,400.00	11,250.00	11,250.00	0.17%
26	COCAOL	-	5,167.48	5,167.48	4,708.89	4,708.89	0.07%
27	CHOACAPA, S.A. DE C.V.	3.30	3,761.28	3,764.58	3,679.56	3,679.56	0.05%

	EXPORTADOR	ARRASTRE	COMPRAS	DISP. EXPORTABLE	VENTAS	EXPORT.	% EXPORT.
28	BICAFAE	-	3,501.78	3,501.78	2,510.24	2,510.24	0.04%
29	EXP. DE PRODUCTOS ORGANICOS 18 CONEJO, S. A. DE C. V.	-	3,269.02	3,269.02	3,269.01	3,269.01	0.05%
30	COPANEX, S.A	-	2,517.84	2,517.84	2,517.84	2,517.84	0.04%
31	COCASAM, LTD.	-	2,482.50	2,482.50	2,482.50	2,482.50	0.04%
32	MERCOH	-	2,402.84	2,402.84	-	-	0.00%
33	SAFRACAFE	-	2,282.86	2,282.86	2,282.86	2,282.86	0.03%
34	CAFÉ AZUL MEAMBAR, S. A. DE C. V.	-	1,885.50	1,885.50	1,885.50	1,885.50	0.03%
35	PAOLT	-	1,431.95	1,431.95	-	-	0.00%
36	CACTRIL	-	1,000.07	1,000.07	-	-	0.00%
37	COMUCAP	-	877.50	877.50	877.50	877.50	0.01%
38	CORHCAFE	-	825.00	825.00	825.00	825.00	0.01%
39	YAMA FINANCIERA	-	825.00	825.00	825.00	825.00	0.01%
40	CARUCHIL	-	780.00	780.00	780.00	780.00	0.01%
41	FINCA BUENOS AIRES	-	750.00	750.00	750.00	750.00	0.01%
42	AGRO INDUSTRIAL SANTA ISABEL	-	691.30	691.30	691.30	691.30	0.01%
43	E.C.P.P.H., S.A. DE C.V.	689.50	-	689.50	7,905.00	7,905.00	0.12%
44	FRANKLIN VALERIO	-	680.20	680.20	-	-	0.00%
45	ERNESTO VELÁSQUEZ (SAN ANT.)	-	586.50	586.50	586.50	586.50	0.01%
46	COMISUYL	-	561.74	561.74	450.00	450.00	0.01%
47	AGRONORTE, S.A.	-	505.85	505.85	-	-	0.00%
48	EXCASSA	-	412.50	412.50	412.50	412.50	0.01%
49	BENEFICIO DE CAFÉ GAITAN	-	412.50	412.50	412.50	412.50	0.01%
50	EXPORMEN	-	412.50	412.50	-	-	0.00%
51	CAUMER LTDA.	24.38	314.31	338.69	6.35	6.35	0.00%
52	INV. Y EXPORT. JAMASTRAN S. de R.L.	-	118.81	118.81	118.81	118.81	0.00%
53	BERACA USA NY	-	27.90	27.90	27.90	27.90	0.00%
54	EXPROCCI	-	-	-	2,497.50	2,497.50	0.04%
<b>TOTAL</b>		<b>244,437.21</b>	<b>7,242,777.75</b>	<b>7,487,214.96</b>	<b>6,704,359.55</b>	<b>6,704,359.55</b>	<b>100.00%</b>

## Exportaciones por Destino

En Sacos de 46 Kilos

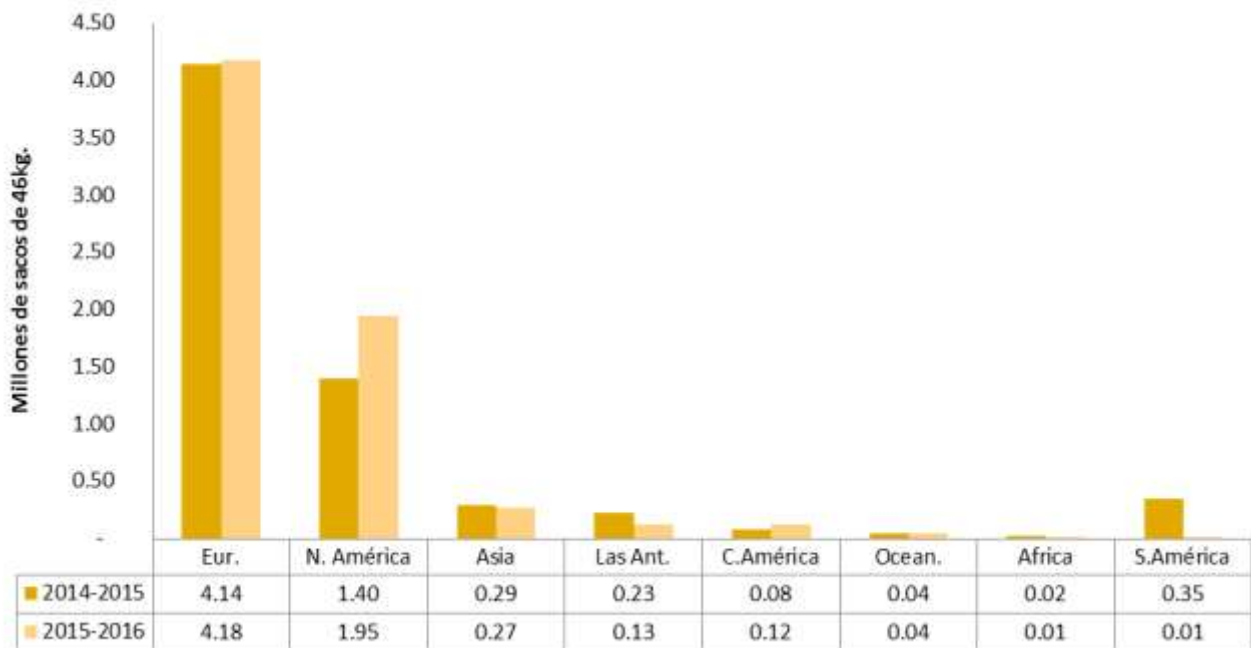
No.	DESCRIPCION	VOLUMEN	VALORES US\$	PRECIO PROM.	%
1	ALEMANIA	1,832,861.04	234,092,353.30	127.72	27.34%
2	ESTADOS UNIDOS DE AMERICA	1,518,083.51	191,307,364.11	126.02	22.64%
3	BELGICA	586,716.94	73,500,958.73	125.27	8.75%
4	ITALIA	462,335.76	57,598,777.54	124.58	6.90%
5	FRANCIA	341,655.34	41,820,275.16	122.40	5.10%
6	MEXICO	270,490.30	30,385,468.24	112.33	4.03%
7	SUECIA	207,400.21	29,182,540.90	140.71	3.09%
8	REINO UNIDO	181,903.44	24,339,631.76	133.81	2.71%
9	COREA, REPUBLICA DE	169,991.72	20,826,040.09	122.51	2.54%
10	CANADA	159,634.18	20,921,725.68	131.06	2.38%
11	REPUBLICA DOMINICANA	126,675.33	14,898,109.01	117.61	1.89%
12	HOLANDA (PAISES BAJOS)	109,807.50	13,823,467.70	125.89	1.64%
13	FINLANDIA	97,912.50	13,705,099.50	139.97	1.46%
14	ESPAÑA	97,632.52	11,947,906.68	122.38	1.46%
15	COSTA RICA	90,105.00	7,381,683.76	81.92	1.34%
16	RUSIA	69,390.00	8,935,295.86	128.77	1.03%
17	JAPON	64,433.65	8,230,203.59	127.73	0.96%
18	BULGARIA	54,450.00	6,676,236.00	122.61	0.81%
19	AUSTRALIA	41,741.11	5,861,526.44	140.43	0.62%
20	DINAMARCA	30,092.31	4,383,108.34	145.66	0.45%
21	PORTUGAL	28,267.50	3,402,445.88	120.37	0.42%
22	EL SALVADOR	22,592.84	1,642,627.22	72.71	0.34%
23	POLONIA	22,275.00	2,654,561.26	119.17	0.33%
24	SUIZA	17,437.50	2,327,286.38	133.46	0.26%
25	REPUBLICA CHECA	16,896.43	2,030,638.75	120.18	0.25%
26	INDIA	14,850.00	1,684,258.13	113.42	0.22%
27	ECUADOR	8,250.00	616,522.50	74.73	0.12%
28	SUDAFRICA	7,942.50	1,001,227.49	126.06	0.12%
29	IRLANDA	7,425.00	1,048,537.88	141.22	0.11%
30	TAIWAN	6,354.02	818,004.61	128.74	0.09%
31	CHINA	5,780.98	695,321.96	120.28	0.09%
32	GRECIA	5,437.50	724,488.75	133.24	0.08%
33	NORUEGA	5,126.97	787,017.09	153.51	0.08%
34	PANAMA	4,950.00	594,000.00	120.00	0.07%
35	UCRANIA	4,324.50	550,205.18	127.23	0.06%
36	ISRAEL	2,847.00	336,980.25	118.36	0.04%
37	NUEVA ZELANDA	2,325.00	295,601.25	127.14	0.03%
38	MARRUECOS	1,282.50	169,995.38	132.55	0.02%
39	HONG KONG	1,265.88	187,945.72	148.47	0.02%
40	EMIRATOS ARABES UNIDOS	1,239.00	148,901.55	120.18	0.02%
41	VIETNAM	1,237.50	146,553.75	118.43	0.02%
42	TURQUIA	840.00	102,280.50	121.76	0.01%
43	SINGAPUR	792.78	106,384.05	134.19	0.01%
44	GEORGIA	427.50	55,228.73	129.19	0.01%
45	EGIPTO	412.50	53,233.13	129.05	0.01%
46	JORDANIA	412.50	47,396.25	114.90	0.01%
47	LIBANO	18.00	2,070.90	115.05	0.00%
48	MALASIA	14.36	2,207.13	153.70	0.00%
49	CHILE	7.83	1,588.16	202.83	0.00%
50	LUXEMBURGO	7.50	1,101.38	146.85	0.00%
51	ABU DABI	3.30	12,870.00	3,900.00	0.00%
52	ARABIA SAUDI	3.30	12,573.00	3,810.00	0.00%
<b>TOTAL</b>		<b>6,704,359.55</b>	<b>842,077,826.54</b>	<b>125.60</b>	<b>100.00%</b>

## Comparativo de Exportaciones por Bloque de Países

En Sacos de 46 Kilos

Bloque de Países	2014-2015		2015-2016		Diferencia	
	Volumen	% Partic.	Volumen	% Partic.	Volumen	%
Europa	4,143,969.56	63.29%	4,179,782.96	62.34%	35,813.40	0.86%
Norte América	1,396,213.00	21.32%	1,948,207.99	29.06%	551,994.99	39.54%
Asia	288,558.97	4.41%	270,083.99	4.03%	-18,474.98	-6.40%
Las Antillas	225,637.86	3.45%	126,675.33	1.89%	-98,962.53	-43.86%
Centroamérica	81,384.02	1.24%	117,647.84	1.75%	36,263.82	44.56%
Oceania	43,216.23	0.66%	44,066.11	0.66%	849.88	1.97%
Africa	17,077.50	0.26%	9,637.50	0.14%	-7,440.00	-43.57%
Suramérica	351,862.94	5.37%	8,257.83	0.12%	-343,605.11	-97.65%
<b>TOTAL</b>	<b>6,547,920.08</b>	<b>100%</b>	<b>6,704,359.55</b>	<b>100%</b>	<b>156,439.47</b>	<b>2%</b>

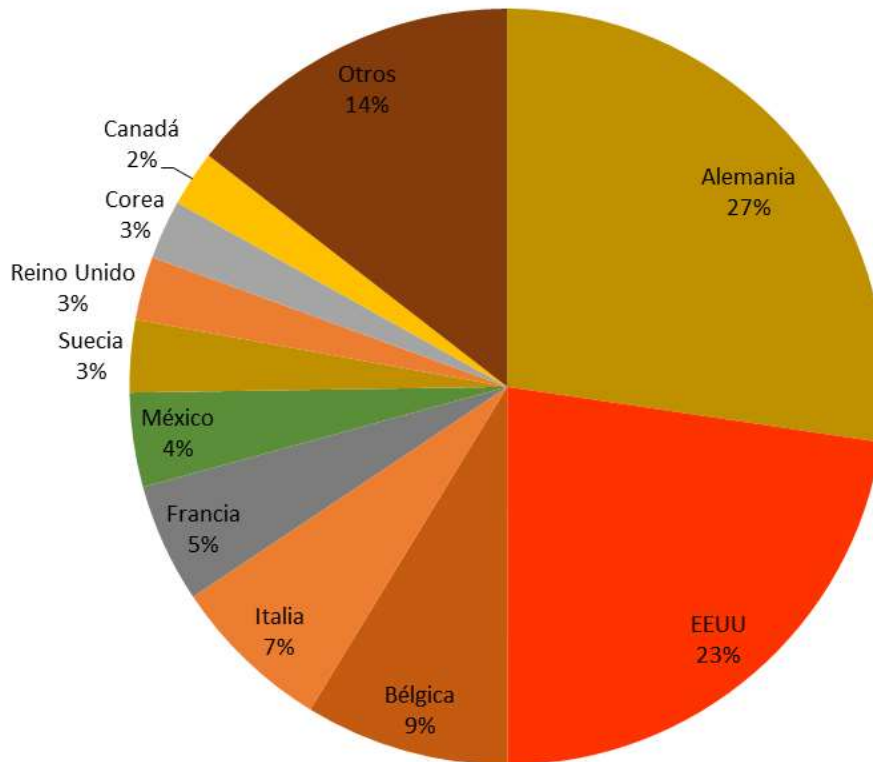
Comparativo Exportaciones por Bloque de Países en millones de sacos de 46kg.



## 10 Principales Importadores de Café de Honduras

En Sacos de 46 Kilos Valor en Dólares

No.	DESCRIPCION	VOLUMEN	VALORES US\$	PRECIO PROMEDIO	%
1	ALEMANIA	1,832,861.04	234,092,353.30	127.72	27.34%
2	ESTADOS UNIDOS	1,518,083.51	191,307,364.11	126.02	22.64%
3	BELGICA	586,716.94	73,500,958.73	125.27	8.75%
4	ITALIA	462,335.76	57,598,777.54	124.58	6.90%
5	FRANCIA	341,655.34	41,820,275.16	122.40	5.10%
6	MEXICO	270,490.30	30,385,468.24	112.33	4.03%
7	SUECIA	207,400.21	29,182,540.90	140.71	3.09%
8	REINO UNIDO	181,903.44	24,339,631.76	133.81	2.71%
9	COREA	169,991.72	20,826,040.09	122.51	2.54%
10	CANADA	159,634.18	20,921,725.68	131.06	2.38%
	<b>SUB-TOTAL</b>	<b>5,731,072.44</b>	<b>723,975,135.50</b>	<b>126.32</b>	<b>85.48%</b>
	OTROS	973,287.11	118,102,691.03	121.34	14.52%
	<b>TOTAL</b>	<b>6,704,359.55</b>	<b>842,077,826.53</b>	<b>125.60</b>	<b>100.00%</b>

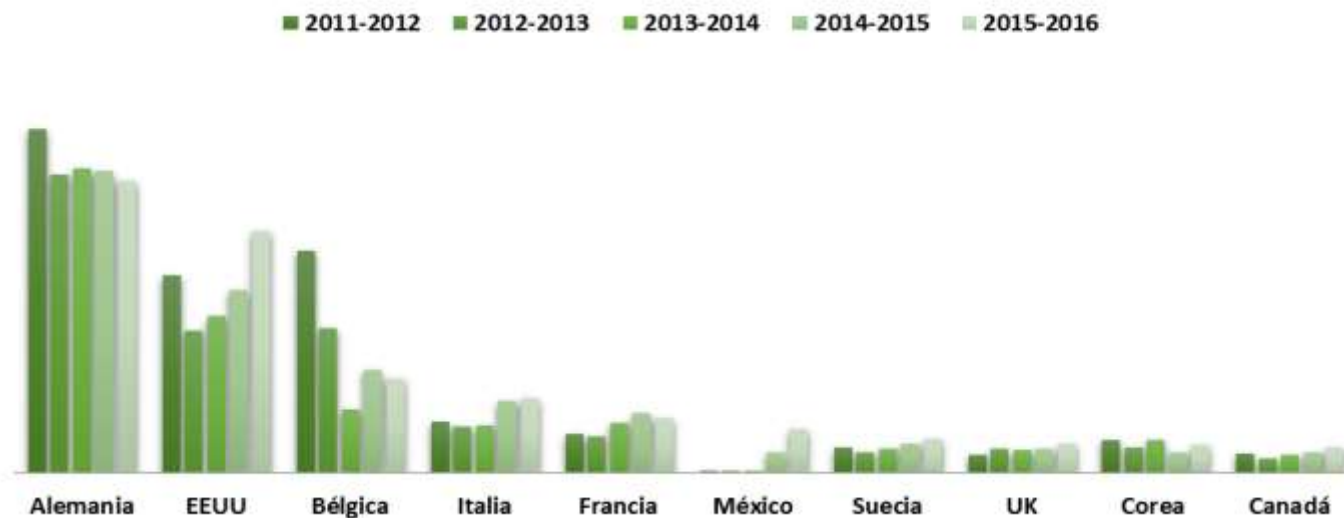


## Histórico de 10 Principales Países Importadores 2015-2016

Cosechas 2011-2012 a 2015-2016

En Sacos de 46 Kilos

No.	País	AÑOS COSECHA									
		2011-2012		2012-2013		2013-2014		2014-2015		2015-2016	
		Volumen	%	Volumen	%	Volumen	%	Volumen	%	Volumen	%
1	Alemania	2,154,549.00	30.18%	1,866,937.50	32.98%	1,910,749.50	35.08%	1,891,132.50	28.88%	1,832,861.04	27.34%
2	Estados Unidos	1,235,961.73	17.31%	890,452.20	15.73%	985,616.07	18.10%	1,147,153.20	17.52%	1,518,083.51	22.64%
3	Bélgica	1,392,777.00	19.51%	907,655.92	16.03%	395,927.14	7.27%	646,281.81	9.87%	586,716.94	8.75%
4	Italia	318,861.00	4.47%	289,371.00	5.11%	295,485.00	5.42%	447,524.91	6.83%	462,335.76	6.90%
5	Francia	242,598.00	3.40%	225,753.00	3.99%	307,603.61	5.65%	376,582.57	5.75%	341,655.34	5.10%
6	México	9,075.00	0.13%	8,370.00	0.15%	7,627.50	0.14%	122,536.30	1.87%	270,490.30	4.03%
7	Suecia	156,720.00	2.20%	129,424.50	2.29%	147,462.00	2.71%	181,852.00	2.78%	207,400.21	3.09%
8	Reino Unido	107,718.36	1.51%	148,030.20	2.61%	144,944.36	2.66%	145,903.50	2.23%	181,903.44	2.71%
9	Corea	200,913.72	2.81%	153,084.18	2.70%	204,085.42	3.75%	127,492.80	1.95%	169,991.72	2.54%
10	Canadá	115,260.00	1.61%	86,038.02	1.52%	109,390.50	2.01%	126,523.50	1.93%	159,634.18	2.38%
	Sub Total	5,934,433.81	83.12%	4,705,116.52	83.12%	4,508,891.10	82.78%	5,212,983.09	79.61%	5,731,072.44	85.48%
	Otros	1,205,376.58	16.88%	955,777.55	16.88%	937,865.93	17.22%	1,334,936.99	20.39%	973,287.11	14.52%
	<b>Total</b>	<b>7,139,810.39</b>	<b>100.00%</b>	<b>5,660,894.07</b>	<b>100.00%</b>	<b>5,446,757.03</b>	<b>100.00%</b>	<b>6,547,920.08</b>	<b>100.00%</b>	<b>6,704,359.55</b>	<b>100.00%</b>





## Exportaciones por Comprador

En Sacos de 46 Kilos Valor en Dólares

No.	Detalle	Volumen Scs.46Kg.	Valor US\$	%
1	BERNHARD ROTHFOS INTERCAFE AG.	1,218,947.15	141,008,894.50	16.75%
2	OLAM INTERNATIONAL LTD.	602,846.17	73,325,721.57	8.71%
3	VOLCAFE LTD.	570,841.83	71,022,208.98	8.43%
4	BERNHARD ROTHFOS GMBH	499,849.50	62,836,922.26	7.46%
5	ECOM AGROINDUSTRIAL CORPORATION	405,828.60	49,404,363.47	5.87%
6	LOUIS DREYFUS COMMODITIES SUISSE	236,231.22	29,978,887.19	3.56%
7	HAMBURG COFFEE COMPANY	219,900.00	31,709,952.01	3.77%
8	COFIROASTERS S.A.	215,980.42	29,250,796.84	3.47%
9	KONINKLIJKE DOUWE EGBERTS B.V.	202,050.00	26,264,115.00	3.12%
10	NV COFFEETEAM S.A.	166,876.50	24,342,006.20	2.89%
11	TCHIBO GMBH	141,750.00	18,093,321.00	2.15%
12	BTG PACTUAL SWINTZERLAND	126,937.50	15,992,938.13	1.90%
13	SUCAFINA S.A.	125,062.50	15,585,871.13	1.85%
14	COFCO AMERICAS RESOURCES CORP.	120,468.00	11,698,877.93	1.39%
15	PANAMERICAN COFFEE TRADING	117,375.00	13,765,818.76	1.63%
16	EFICO S.A	107,542.50	12,935,396.55	1.54%
17	BENECKE COFFEE GMBH	87,690.00	12,505,192.50	1.49%
18	mitsui FOODS INTERNATIONAL	80,434.50	11,567,880.09	1.37%
19	NEDCOFFEE BV	80,100.00	10,317,793.50	1.23%
20	WALTER MATTER S.A.	77,409.51	9,892,108.71	1.17%
21	ROYAL COFFEE INC.	70,366.50	10,874,379.59	1.29%
22	SOCADEC S.A.	61,558.50	6,518,651.55	0.77%
23	COEX COFFEE INTERNATIONAL INC	58,580.85	7,175,891.63	0.85%
24	THE SERENGETI TRADING COMPANY	51,262.50	6,913,870.12	0.82%
25	BRIZ COFFEE	48,620.48	4,557,707.71	0.54%
26	ILLY CAFFE SPA	43,272.74	6,522,143.29	0.77%
27	TONG TEIK PTE LTD	39,187.50	4,749,607.50	0.56%
28	NAF TRADING A/S	36,912.81	5,683,576.00	0.67%
29	MERCAFE TRADING CORP.	36,886.30	4,416,046.05	0.52%
30	MARUBENI CORPORATION	35,782.50	4,285,217.63	0.51%
31	FALCON COFFEES LTD.	34,315.77	4,763,409.10	0.57%
32	PARAGON COFFEE TRADING	34,117.50	4,078,500.00	0.48%
33	RGC COFFEE INC.	31,788.00	4,307,652.74	0.51%
34	TOSTADORA EL DORADO	30,712.50	2,718,675.00	0.32%
35	CAFEMA INTERNATIONAL, S.A.	30,555.70	4,576,766.45	0.54%
36	INTERAMERICAN COFFEE INC	28,204.50	3,745,538.85	0.44%
37	NV SUPREMO SA	28,050.00	4,385,955.53	0.52%
38	COFFY HANDELS GESELLSCHAFT	25,935.00	3,270,618.68	0.39%
39	AMERICAN COFFEE CORPORATION	25,912.50	2,426,094.01	0.29%
40	DR. WAKEFIELD Y COMPANY LIMITED	24,156.00	3,166,538.48	0.38%
41	VOLCAFE SPECIALTY COFFEE	21,052.50	2,634,378.38	0.31%
42	EUGEN ATTE GMBH	20,700.00	2,855,061.00	0.34%
43	INTERNATIONAL COFFEE CORPORATION	20,212.50	2,668,078.88	0.32%
44	MERCON B.V.	19,867.50	2,786,560.15	0.33%
45	32 CUP NV	19,394.55	2,708,492.78	0.32%
46	ATLANTIC (USA), INC.	17,737.50	2,166,511.88	0.26%
47	COPAN TRADE.	17,443.50	1,942,094.55	0.23%
48	KEN GABBAY COFFEE LTD	16,912.50	2,110,191.75	0.25%
49	BE GREEN TRADING COMPANY	15,750.00	1,940,737.50	0.23%
50	NV GROUP SOPEX SA	15,712.50	1,898,445.00	0.23%
51	OTROS	339,277.45	47,731,368.54	5.67%
<b>TOTAL</b>		<b>6,704,359.55</b>	<b>842,077,826.54</b>	<b>100.00%</b>

## Exportaciones por Importador Final

En Sacos de 46 Kilos Valor en Dólares

No.	Detalle	Volumen Scs.46Kg.	Valor US\$	% Partic.
1	BERNHARD ROTHFOS GMBH & CO.	541,852.50	67,018,222.88	7.96%
2	J. MUELLER WESER GMBH & CO. KG	339,750.00	41,452,245.00	4.92%
3	COMMODITY SUPPLIES AG	251,845.49	33,274,439.39	3.95%
4	KONINKLIJKE DOUWE EGBERTS B.V.	232,815.00	28,890,217.88	3.43%
5	LUIGI LAVAZZA SPA	216,515.98	26,233,799.23	3.12%
6	VOLCAFE LTD.	187,576.61	22,820,372.32	2.71%
7	TCHIBO FRISCH GMBH	186,277.50	23,786,575.20	2.82%
8	HAMBURGO COFFEE COMPANY	180,712.50	27,147,343.13	3.22%
9	COFIROASTERS S.A.	162,690.00	22,234,333.14	2.64%
10	DONG SUH FOODS CORP.	159,172.50	18,932,754.30	2.25%
11	EFICO S.A	147,299.34	17,935,983.67	2.13%
12	EXPORTADORA DE CAFÉ CALIFORNIA, S.A. DE C.V.	142,470.00	15,284,392.50	1.82%
13	JACOBS DOUWE EGBERTS OPS BG EOOD	135,075.00	16,677,427.50	1.98%
14	GOLLUCKE & ROTHFOS GMBH	129,330.00	16,773,398.40	1.99%
15	COFCO AMERICAS RESOURCES CORP	127,293.00	12,540,362.93	1.49%
16	COFFEE TEAM, S.A.	125,329.50	19,034,388.57	2.26%
17	OLAM INTERNATIONAL LTD	123,549.00	16,069,232.56	1.91%
18	INTERAMERICAN COFFEE	115,734.00	14,291,226.51	1.70%
19	STARBUCKS COFFEE TRADING COMPANY	110,550.00	13,515,975.00	1.61%
20	ROTHFOS CORP.	101,737.50	12,571,827.38	1.49%
21	INDUSTRIAS BANILEJAS, SAS	101,662.50	11,975,593.13	1.42%
22	ATLANTIC (USA). LLC	90,750.00	10,920,421.88	1.30%
23	NETSUI & CO LTD.	80,737.50	9,950,252.25	1.18%
24	LD COMMODITIES COFFEE MERCHADISING	73,012.50	9,261,656.25	1.10%
25	TRANSPORTS INTERNATIONAUX	72,900.00	9,101,830.50	1.08%
26	NETSUI FOODS, COFFEE & TEA DIVISION	72,037.50	10,312,262.63	1.22%
27	ROYAL COFFEE INC	63,166.50	9,805,858.34	1.16%
28	WALTER MATTER	61,098.00	7,778,277.01	0.92%
29	SUCAFINA S.A.	59,677.71	7,354,120.91	0.87%
30	BRIZZ COFFEE NV	59,045.48	5,733,101.71	0.68%
31	COFFEIN COMPAGNIE GMBH & CO.	56,898.00	6,785,133.08	0.81%
32	COFFY HANDELS-GESELLSCHAFT	55,489.50	6,602,904.23	0.78%
33	STC-NJ	53,212.50	6,863,500.88	0.82%
34	MERCON COFFEE CORP.	52,867.50	6,661,703.65	0.79%
35	CWT COMMODITIES UK LTD	50,031.00	6,203,910.90	0.74%
36	PACORINI ANTWERP N.V	48,852.53	6,272,708.56	0.74%
37	DEUTSCHE EXTRAKT KAFFEE GMBH	48,540.00	5,302,980.75	0.63%
38	COFFEE AMERICA (USA) CORP.	47,287.50	5,728,084.12	0.68%
39	THE FOLGERS COFFEE CO.	45,450.00	5,589,135.00	0.66%
40	VOLCAFE SPECIALTY COFFEE LLC	45,343.76	5,853,113.93	0.70%
41	BENECKE COFFEE GMBH & CO	43,650.00	7,096,672.13	0.84%
42	COEX COFFEE INTERNATIONAL INC	43,475.85	5,127,630.00	0.61%
43	ILLYCAFE, SPA	41,697.74	6,211,177.92	0.74%
44	AHOLD COFFEE COMPANY	40,615.50	5,024,395.37	0.60%
45	AGROINDUSTRIAS UNIDAS DE MEXICO SA DE CV	39,337.50	4,761,247.50	0.57%
46	NESTLE KUBAN	35,550.00	4,500,850.50	0.53%
47	PARAGON COFFEE TRADING	34,515.00	4,126,576.88	0.49%
48	ATLANTIC SPECIALTY COFFEE, NC.	32,745.00	4,202,502.65	0.50%
49	WORLD TRANSPORT AGENCY LTD.	31,477.50	3,931,157.25	0.47%
50	GROUP SOPEX S.A.	30,375.00	3,592,974.38	0.43%

No.	Detalle	Volumen Scs.46Kg.	Valor US\$	% Partic.
51	MAISON P. JOBIN & CIE.	30,112.50	4,014,883.13	0.48%
52	CAFIVER S.A. de C.V.	28,651.30	3,748,958.17	0.45%
53	TOSTADORA EL DORADO	28,650.00	2,470,162.50	0.29%
54	MASSIMO ZANETTI BEVERAGE	28,462.50	3,723,315.75	0.44%
55	INTERNATIONAL COFFEE CORP	28,432.61	3,630,277.30	0.43%
56	COPAN TRADE LTD. CO.	27,567.00	3,325,627.65	0.39%
57	NAF TRADING A/S	25,106.52	3,706,574.28	0.44%
58	RGC COFFEE INC	23,538.00	3,202,627.12	0.38%
59	AMERICAN COFFEE CORPORATION	23,481.00	2,277,384.15	0.27%
60	CECA, S.A.	23,142.84	1,910,687.22	0.23%
61	BNP PARIBAS (SUISSE) SA	22,725.00	2,088,288.75	0.25%
62	RUCQUOY FRERES N.V.	21,225.00	2,715,936.00	0.32%
63	ENGELHART COMMODITIES (US) LLC	20,887.50	2,663,448.75	0.32%
64	VITTORIA COFFEE	20,801.99	2,523,255.90	0.30%
65	KEN GABBAY COFFEE LTD.	19,800.00	2,454,897.38	0.29%
66	ZEPHYR GREEN COFFEE LLC	19,800.00	2,786,891.25	0.33%
67	INTERGRANO S.L	19,267.50	2,366,410.88	0.28%
68	SUPREMO NV	18,922.50	2,810,456.40	0.33%
69	ULTRA BRAG AG	18,825.00	2,381,467.50	0.28%
70	CAFEMA INTERNATIONAL, S.A.	17,827.04	2,496,944.78	0.30%
71	GEPROCOR S.A.M.	17,505.00	2,217,683.04	0.26%
72	OLAM AGRO MEXICO SA DE CV	17,460.00	1,931,379.00	0.23%
73	SOCIETE GENERALE PARIS	17,265.76	1,924,379.48	0.23%
74	OLAM AMERICAS INC.	16,402.17	2,361,146.75	0.28%
75	LOUIS DREYFUS CORP.	15,014.37	1,561,932.53	0.19%
76	DR. WAKEFIELD & CO. COMPANY LTD	14,875.50	1,897,604.56	0.23%
77	M/S TATA COFFEE LTD	14,850.00	1,684,258.13	0.20%
78	BOLLORE LOGISTICS	13,950.00	1,674,270.00	0.20%
79	EXCOMERCAFE, S.A. DE C.V.	13,950.00	1,041,750.00	0.12%
80	KAFEHuset I KARLSTAD AB	13,551.06	1,876,667.48	0.22%
81	EDEL, S.A.	13,050.00	1,389,960.00	0.17%
82	INICIATIVAS COMERCIALES NAVARRAS, S.A.	12,675.00	1,555,743.75	0.18%
83	BLASER TRADING AG.	12,375.00	1,579,054.13	0.19%
84	COPROCAFE IBERICA S.A.	12,262.50	1,333,651.88	0.16%
85	MOLENBERGNATIE SV	11,565.00	1,485,013.13	0.18%
86	OUTSPAN MEXICO, S.A. DE C.V.	11,460.00	1,128,105.00	0.13%
87	EQUAL EXCHANGE	10,762.50	2,209,530.76	0.26%
88	SOCIETE DES CAFES SAHARA	10,470.00	1,235,908.50	0.15%
89	KAFFEE IMPORT COMPAGNIE GMBH	10,425.00	1,571,814.00	0.19%
90	COFI-COM TRADING	9,487.50	1,372,935.76	0.16%
91	DESCAFEINADORES MEXICANOS, S.A.	9,450.00	1,408,099.13	0.17%
92	SANTA LAURA EXPORTADORA DE CAFE	9,450.00	783,292.50	0.09%
93	MARUBENI CORPORATION	9,412.50	1,140,956.25	0.14%
94	CAFEA GMBH	9,300.00	1,095,270.00	0.13%
95	SOCADEC SA.	9,225.00	1,028,670.00	0.12%
96	WALKER COFFEE TRADING	9,075.99	1,263,209.79	0.15%
97	VOLCAFE IBERIA, S.A.	9,075.00	1,021,576.88	0.12%
98	MY CROP TO CUP PTY LTD	8,904.00	1,259,703.15	0.15%
99	BALZAC BROSS.	8,662.50	1,056,061.88	0.13%
100	TONG TEIK PTE LTD	8,662.50	1,004,025.00	0.12%

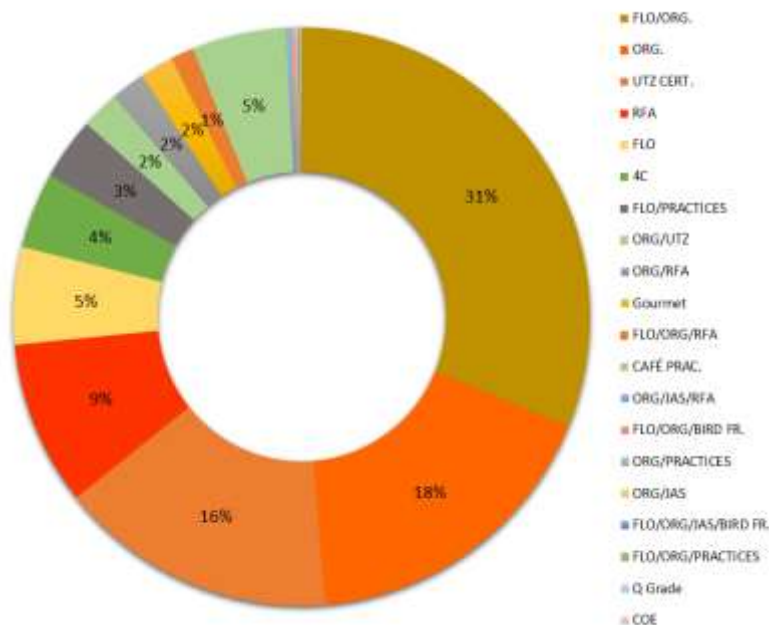
No.	Detalle	Volumen Scs.46Kg.	Valor US\$	% Partic.
101	J.J. DARBOVEN GMBH & CO.	8,550.00	1,020,172.50	0.12%
102	SUSTAINABLE HARVEST	8,362.50	1,453,904.33	0.17%
103	FALCON COMMODITIES LTD	8,307.27	1,342,496.59	0.16%
104	A. VAN WEELY BV	8,218.50	1,045,676.48	0.12%
105	H.A. BENNETT & SONS PTY, LTD	7,995.00	1,059,338.86	0.13%
106	INVERSIONES HELMUT S.A.	7,905.00	615,660.00	0.07%
107	ECOM JAPAN LTDA.	7,877.10	906,604.88	0.11%
108	THE SERENGETI TRADING Co.	7,837.50	1,028,568.75	0.12%
109	NESTLE ESPAÑA, S.A.	7,650.00	899,325.00	0.11%
110	COMPLETE COFFEE LTD.	7,425.00	930,146.26	0.11%
111	MC GRECOF, S.A.	7,425.00	922,803.75	0.11%
112	ORIMI TRADING JSC	7,425.00	952,545.00	0.11%
113	BRAUNER INTERNATIONAL CORP	7,012.50	891,738.38	0.11%
114	INCAFE INC	7,012.50	951,951.00	0.11%
115	ITOCHU CORPORATION	6,832.50	794,968.73	0.09%
116	COMPAÑÍA TOSTADORA ZESCO SA	6,750.00	540,000.00	0.06%
117	TOSTADORES REUNIDOS	6,630.00	809,675.25	0.10%
118	BERTHOLD VOLLERS GMBH	6,090.00	1,064,230.50	0.13%
119	ECOM AGROINDUSTRIAL CORP.	6,075.00	756,648.75	0.09%
120	GEPFA FAIR TRADE COMPANY	5,970.00	947,709.75	0.11%
121	AZUL KAFFEE GMBH & CO.	5,868.00	717,288.30	0.09%
122	SOLUBLES INSTANTANEOS CA	5,775.00	434,568.75	0.05%
123	WESTFELDT BROTHERS	5,775.00	741,427.50	0.09%
124	ARVID NORDQUIST H.A.B.	5,448.00	667,336.20	0.08%
125	NESTLE SVERIGE AB	5,400.00	972,427.50	0.12%
126	AZ DE ALAJUELA S.R.L.	5,362.50	398,516.25	0.05%
127	ENGELHART CTP US LLC	5,362.50	632,321.25	0.08%
128	LD COMPANY COFFEE MERCHANSISING LLC	5,362.50	763,983.00	0.09%
129	SEDA OUTSPAN IBERIA, S.L.	5,362.50	635,559.38	0.08%
130	VOLLERS HAMBURG GMBH	5,362.50	604,271.25	0.07%
131	WERTFORM GMBH	5,205.00	635,700.00	0.08%
132	JULIUS MEINL AUSTRIA GMBH	4,986.00	745,404.90	0.09%
133	ALMACEN IDEAL, S.A.	4,950.00	594,000.00	0.07%
134	COMMUNITY COFFEE CO.	4,950.00	657,310.50	0.08%
135	IBERICAFE IMPORT SL	4,950.00	598,063.13	0.07%
136	KAHLS KAFFE AB	4,771.50	598,785.00	0.07%
137	AMEX-KUEHNE+ANGEL,LTD	4,500.00	566,100.00	0.07%
138	COMERCIAL DE MATERIAS PRIMAS S.A.	4,500.00	529,353.75	0.06%
139	cvyu	4,500.00	536,175.00	0.06%
140	GRUPO MIZAR S.A.	4,500.00	360,000.00	0.04%
141	TORREFACTORA DE CENTROAMERICA, S.A. DE C.V.	4,500.00	292,500.00	0.03%
142	ALOIS DALLMAYR	4,462.50	477,540.00	0.06%
143	DESTINATION	4,462.50	332,973.75	0.04%
144	PP GLOBAL LOGISTICS	4,462.50	549,087.00	0.07%
145	BERO ITALIA	4,297.50	508,044.37	0.06%
146	BRIZ COFFEE NV	4,125.00	295,143.76	0.04%
147	PHOENIX TRADING N/V	4,125.00	570,198.75	0.07%
148	CAFINSA INDUSTRIA DE CAFÉ DEL NORTE S.A.	4,050.00	479,812.50	0.06%
149	COFFEE SOURCE	3,900.00	494,229.38	0.06%
150	SCHWARZE & CONSORT, GMBH	3,858.00	553,655.41	0.07%

No.	Detalle	Volumen Scs.46Kg.	Valor US\$	% Partic.
151	JSC COMPANY PRODUCT - SERVICE	3,847.50	565,830.46	0.07%
152	SEABRIDGE NV	3,847.50	590,826.38	0.07%
153	AGC COMMODITY STORE LTD	3,802.50	588,651.60	0.07%
154	COMMODITIES COFFEE	3,712.50	439,040.25	0.05%
155	EXIMTRADE LLC	3,712.50	466,269.38	0.06%
156	HAROLD L. KING & CO. INC.	3,712.50	452,780.62	0.05%
157	NESTLE FRANCE, S.A.	3,600.00	439,380.00	0.05%
158	FINAGRA (UK) LTD.	3,562.50	405,993.75	0.05%
159	BELARMINIO RAMIREZ e HIJOS, S.A.	3,471.76	330,598.26	0.04%
160	IBERO ITALIA S.PA	3,442.50	408,884.63	0.05%
161	KIMBO SPA	3,420.00	402,833.25	0.05%
162	OXFAM FAIRTRADE	3,360.00	633,431.40	0.08%
163	VASSILIOS ANASTASSOPOULOS, S.A.	3,360.00	438,186.00	0.05%
164	CTK LOGISTIC S.A.	3,300.00	236,032.50	0.03%
165	KENCAF IMPORTING & DISTRIBUTING INC.	3,300.00	414,480.00	0.05%
166	MITSUBISHI CORPORATION	3,300.00	458,947.50	0.05%
167	SANDALJ TRADING CO SPA	3,262.50	418,481.25	0.05%
168	CREATION FOOD CO LTD	3,150.00	370,501.88	0.04%
169	BP COMMERCE LTD	3,133.62	409,004.33	0.05%
170	J. TH DOUQUE'S KOFFIE BV	3,105.00	406,550.25	0.05%
171	SITOS COMMODITIES O BEHALF OF NESTLE UK	3,105.00	435,990.33	0.05%
172	ROMANI & C. SPA	3,067.50	404,809.13	0.05%
173	I & M SMITH PTY LTD	2,992.50	363,011.62	0.04%
174	GUZMAN GLOBAL SL	2,925.00	358,640.62	0.04%
175	UNITED LOGISTIC SERVICES	2,917.50	346,606.88	0.04%
176	LIVINGSTON INTERNATIONAL	2,887.50	393,335.25	0.05%
177	TSIT WINGS COFFEE CO. LTD.	2,887.50	363,771.37	0.04%
178	COOPERATIVE COFFEES INC	2,836.50	580,129.19	0.07%
179	I.M. FRELLSEN, ROSKILDE	2,745.00	329,395.50	0.04%
180	CAFÉ IMPORTS FULFILLMENT, LLC	2,640.00	435,096.75	0.05%
181	NOVADELTA COMERCIO E INDUSTRIA DE CA, S.A.	2,565.00	340,290.00	0.04%
182	G. BIJDENDIJK B.V.	2,512.50	297,330.01	0.04%
183	GLOBUS COFFEE LLC	2,475.00	300,691.88	0.04%
184	N.J.DOUEK & SONS INC.	2,475.00	392,221.50	0.05%
185	POTTS McCANLESS AND McCANLESS	2,475.00	307,353.75	0.04%
186	RAPUNZEL NETURKIST AG	2,475.00	476,883.00	0.06%
187	ISAIAS GONZALO GONZALEZ MORA	2,400.00	151,200.00	0.02%
188	ALL JAYS ENTERPRISES	2,286.00	440,466.48	0.05%
189	NESTLE PORTUGAL S.A.	2,250.00	291,982.50	0.03%
190	OHL GLOBAL FREIGHT MANAGEMENT AND LOGISTICS	2,250.00	287,955.00	0.03%
191	TRANSPORTS JOULIE	2,250.00	253,687.50	0.03%
192	ICONA CAFÉ	2,212.50	260,278.13	0.03%
193	ROM UMBRIA LTD	2,205.00	264,930.75	0.03%
194	BETTYS & TAYLORS OF HARROGATE	2,134.50	269,801.70	0.03%
195	CONDESA PTY LTD.	2,077.30	282,240.20	0.03%
196	DURME-NATIE	2,062.50	246,497.63	0.03%
197	EXCELCO TRADING L.P.	2,062.50	300,733.13	0.04%
198	GUSTAV PAULING AB	2,062.50	254,842.50	0.03%
199	SHANGHAI MING-QIAN COFFEE	2,062.50	246,095.63	0.03%
200	OTROS	113,301.36	17,140,514.76	2.04%
<b>TOTAL</b>		<b>6,704,359.55</b>	<b>842,077,826.54</b>	<b>100%</b>

## Exportaciones de Café Diferenciado

En Sacos de 46 Kilos Valor en Dólares

Detalle	Volumen Scs.46Kg.	% Diferenciado	% Export Totales
Fair Trade/Orgánico	400,390.92	31.20%	5.97%
Orgánico	224,591.95	17.50%	3.35%
Certificación UTZ	199,462.08	15.54%	2.98%
Rain Forest Alliance	117,936.00	9.19%	1.76%
Fair Trade	69,992.02	5.45%	1.04%
Certificación 4C	54,435.00	4.24%	0.81%
Fair Trade/Café Practices	44,812.50	3.49%	0.67%
Orgánico/Certificación UTZ	27,420.56	2.14%	0.41%
Orgánico/Rain Forest Alliance	24,556.50	1.91%	0.37%
Gourmet	24,386.28	1.90%	0.36%
Fair Trade/Orgánico/Rain Forest Alliance	16,398.00	1.28%	0.24%
Café Practices	67,650.00	5.27%	1.01%
Orgánico/JAS/Rain Forest Alliance	3,825.00	0.30%	0.06%
Fair Trade/Orgánico/Bird Friendly	2,452.50	0.19%	0.04%
Orgánico/Café Practices	1,237.50	0.10%	0.02%
Orgánico/JAS	1,125.00	0.09%	0.02%
Fair Trade/Orgánico/JAS/Bird Friendly	1,125.00	0.09%	0.02%
Fair Trade/Orgánico/Café Practices	825.00	0.06%	0.01%
Q Grade	412.50	0.03%	0.01%
Taza de Excelencia	298.98	0.02%	0.00%
<b>SubTotal</b>	<b>1,283,333.29</b>	<b>100.00%</b>	<b>19.14%</b>
Convencional	5,421,026.26		80.86%
<b>Total</b>	<b>6,704,359.55</b>		<b>100.00%</b>



## Histórico de Exportaciones de Café Diferenciado

En Sacos de 46 Kilos

Detalle	Año Cosecha				
	2011-2012	2012-2013	2013-2014	2014-2015	2015-2016
Fair Trade / Orgánico (FLO/ORG.)	269,665.50	187,056.00	220,093.50	235,271.50	400,390.92
Orgánico (ORG.)	107,994.95	131,184.00	148,633.15	201,360.71	224,591.95
Certificación UTZ (UTZ Cert.)	255,817.50	368,442.00	169,194.00	143,382.00	199,462.08
Rain Forest Alliance (RFA)	140,398.50	169,603.50	212,967.86	140,382.00	117,936.00
Mercado Justo - Fair Trade (FLO)	68,839.50	110,263.50	105,657.00	139,806.00	69,992.02
Café Practices (Certificación Starbucks)	84,262.50	90,375.00	81,000.00	6,187.50	67,650.00
Asociación 4C	10,350.00	262,792.50	427,261.50	226,380.00	54,435.00
FLO/Café Practices	56,550.00	78,787.50	32,062.50	26,962.50	44,812.50
ORG/UTZ Cert.	6,037.50	450.00	8,046.00	4,962.00	27,420.56
ORG/RFA	11,115.00	7,806.00	8,602.50	27,717.00	24,556.50
Café Gourmet	3,621.96	6,208.53	4,497.58	-	24,386.28
FLO/ORG./RFA	7,417.50	6,832.50	7,792.50	10,530.00	16,398.00
Orgánico/JAS/Rain Forest Alliance	-	-	-	-	3,825.00
Fair Trade/Orgánico/Bird Friendly	-	-	-	-	2,452.50
ORG./Café Practices	1,680.00	-	-	-	1,237.50
Orgánico/JAS	-	-	-	-	1,125.00
Fair Trade/Orgánico/JAS/Bird Friendly	-	-	-	-	1,125.00
ORG./FLO/Café Practices	5,362.50	-	825.00	3,300.00	825.00
Q Grade	1,237.50	750.00	-	-	412.50
Taza de Excelencia	724.36	406.56	330.62	660.66	298.98
FLO/RFA	2,421.00	3,390.00	3,472.50	1,087.50	-
Denominacion de Origen (DO)/ORG.	-	7,995.00	457.50	-	-
Orgánico /4C	-	-	450.00	-	-
DO/FLO/ORG.	5,856.00	2,047.50	412.50	-	-
Denominación de Origen Marcala	1,365.00	6,222.00	-	-	-
DO/FLO	1,260.00	1,215.00	-	-	-
DO/Cafés Especiales	-	138.00	-	-	-
ORG/RFA/UTZ Cert.	-	45.00	-	-	-
ORG/RFA/Q Grade	412.50	-	-	-	-
<b>Total Café Diferenciado</b>	<b>1,042,389.27</b>	<b>1,442,010.09</b>	<b>1,431,756.21</b>	<b>1,167,989.37</b>	<b>1,283,333.29</b>

## Exportaciones de Café Diferenciado por Exportador

En Sacos de 46 Kilos

EXPORTADOR	VOLUMEN 46K	%
COMPAÑÍA HONDUREÑA DEL CAFÉ, S. A. DE C.V.	234,022.50	18.24%
BENEFICIO SANTA ROSA	206,765.50	16.11%
HAWIT-CAFFEX	183,493.31	14.30%
COHMASA	103,372.50	8.06%
BENEFICIO DE EXPORTACION DE OCCIDENTE	88,026.00	6.86%
SOGIMEX, S. A.	76,012.50	5.92%
BECAMO	62,442.00	4.87%
CADEXSA	54,135.00	4.22%
COMSA	46,206.75	3.60%
MOLINOS DE HONDURAS	34,081.83	2.66%
OLAM HONDURAS, S. A. DE C.V.	31,495.50	2.45%
COFFEE PLANET CORPORATION, S. A.	28,477.50	2.22%
BONCAFE S.A.	28,320.13	2.21%
COOP. REG. MIXTA (RAOS)	23,985.00	1.87%
EXP. DE CAFÉ DE OCCIDENTE, S. DE R. L.	23,691.00	1.85%
COMERCIAL INTER. DE GRANOS DE HOND., S.A. DE C.V. (CIGRAH)	12,600.00	0.98%
INAGINSA	10,222.50	0.80%
SAN VICENTE	5,378.36	0.42%
LOUIS DREYFUS	4,980.00	0.39%
COCAOL	4,708.85	0.37%
COHORSIL	3,786.00	0.30%
EXP. DE PRODUCTOS ORGANICOS 18 CONEJO, S. A. DE C. V.	3,269.00	0.25%
CHOACAPA, S.A. DE C.V.	3,265.11	0.25%
COCASAM, LTD.	2,482.50	0.19%
COEX DE HONDURAS	2,100.00	0.16%
COMMOVEL	1,650.00	0.13%
CAFÉ AZUL MEAMBAR, S. A. DE C. V.	1,473.00	0.11%
COMUCAP	877.50	0.07%
LURVIN RADAMES VENTURA	483.00	0.04%
AGRO INDUSTRIAL SANTA ISABEL	479.50	0.04%
COMISUYL	450.00	0.04%
CARUCHIL	405.00	0.03%
INV. Y EXPORT. JAMASTRAN S. de R.L.	118.81	0.01%
COPANEX, S.A	42.84	0.00%
BERACA USA NY	27.90	0.00%
CAUMER LTDA.	6.35	0.00%
<b>Total general</b>	<b>1,283,333.24</b>	<b>100.00%</b>



## Exportaciones de Café Diferenciado por Destino

En Sacos de 46 Kilos

DESTINO	VOLUMEN	% PARTIC.
ALEMANIA	443,715.00	34.58%
ESTADOS UNIDOS DE AMERICA	285,127.78	22.22%
BELGICA	158,349.00	12.34%
SUECIA	125,026.16	9.74%
HOLANDA (PAISES BAJOS)	53,313.00	4.15%
REINO UNIDO	46,880.94	3.65%
CANADA	36,139.18	2.82%
FRANCIA	28,837.50	2.25%
DINAMARCA	21,937.32	1.71%
ITALIA	11,833.50	0.92%
AUSTRALIA	10,404.55	0.81%
ESPAÑA	10,017.52	0.78%
JAPON	8,593.97	0.67%
BULGARIA	8,100.00	0.63%
MEXICO	6,961.50	0.54%
FINLANDIA	6,187.50	0.48%
NORUEGA	5,126.97	0.40%
SUIZA	3,787.50	0.30%
IRLANDA	3,712.50	0.29%
COREA, REPUBLICA DE	2,702.02	0.21%
PORTUGAL	1,350.00	0.11%
REPUBLICA CHECA	1,350.00	0.11%
RUSIA	900.00	0.07%
EMIRATOS ARABES UNIDOS	825.00	0.06%
TAIWAN	512.04	0.04%
GRECIA	420.00	0.03%
CHINA	412.50	0.03%
NUEVA ZELANDA	412.50	0.03%
ISRAEL	117.00	0.01%
SUDAFRICA	75.00	0.01%
TURQUIA	75.00	0.01%
EL SALVADOR	42.84	0.00%
HONG KONG	28.38	0.00%
LIBANO	18.00	0.00%
MALASIA	14.36	0.00%
CHILE	7.83	0.00%
LUXEMBURGO	7.50	0.00%
SINGAPUR	5.28	0.00%
ABU DABI	3.30	0.00%
ARABIA SAUDI	3.30	0.00%
<b>TOTAL</b>	<b>1,283,333.24</b>	<b>100.00%</b>

## Exportaciones de Café Diferenciado por Destino y Comprador

En Sacos de 46 Kilos

DESTINO	VOLUMEN	% Partic. País	% PARTIC.
<b>ABU DABI</b>	<b>3.30</b>	<b>100%</b>	<b>0.00%</b>
COE	3.30	100%	
<b>ALEMANIA</b>	<b>443,715.00</b>	<b>100%</b>	<b>34.58%</b>
FLO/ORG.	215,814.00	49%	16.82%
UTZ CERTIFIED	81,147.00	18%	6.32%
RFA	49,290.00	11%	3.84%
ORG.	41,389.50	9%	3.23%
4C	22,530.00	5%	1.76%
FLO	20,568.00	5%	1.60%
ORG/UTZ CERT.	7,650.00	2%	0.60%
FLO/CAFÉ PRACTICES	3,150.00	1%	0.25%
GOURMET	939.00	0%	0.07%
FLO/ORG/CAFÉ PRACTICES	825.00	0%	0.06%
Q GRADE	412.50	0%	0.03%
<b>ARABIA SAUDI</b>	<b>3.30</b>	<b>100%</b>	<b>0.00%</b>
COE	3.30	100%	0.00%
<b>AUSTRALIA</b>	<b>10,404.55</b>	<b>100%</b>	<b>0.81%</b>
FLO/ORG.	5,952.00	57%	0.46%
ORG.	2,029.50	20%	0.16%
GOURMET	1,549.63	15%	0.12%
RFA	825.00	8%	0.06%
COE	24.42	0%	0.00%
ORG/RFA	24.00	0%	0.00%
<b>BELGICA</b>	<b>158,349.00</b>	<b>100%</b>	<b>12.34%</b>
UTZ CERTIFIED	62,482.50	39%	4.87%
FLO/ORG.	34,467.00	22%	2.69%
FLO	19,362.00	12%	1.51%
ORG.	19,312.50	12%	1.50%
4C	10,755.00	7%	0.84%
ORG/UTZ CERT.	5,400.00	3%	0.42%
RFA	3,442.50	2%	0.27%
ORG/RFA	2,700.00	2%	0.21%
FLO/ORG/RFA	427.50	0%	0.03%
<b>BULGARIA</b>	<b>8,100.00</b>	<b>100%</b>	<b>0.63%</b>
4C	8,100.00	100%	0.63%
<b>CANADA</b>	<b>36,139.18</b>	<b>100%</b>	<b>2.82%</b>
FLO/ORG.	19,642.50	54%	1.53%
RFA	5,775.00	16%	0.45%
ORG.	3,315.00	9%	0.26%
FLO	3,300.00	9%	0.26%
FLO/ORG/RFA	2,475.00	7%	0.19%
ORG/RFA	1,237.50	3%	0.10%
GOURMET	394.18	1%	0.03%
<b>CHILE</b>	<b>7.83</b>	<b>100%</b>	<b>0.00%</b>
GOURMET	7.83	100%	0.00%
<b>CHINA</b>	<b>412.50</b>	<b>100%</b>	<b>0.03%</b>
GOURMET	412.50	100%	0.03%
<b>COREA, REPUBLICA DE</b>	<b>2,702.02</b>	<b>100%</b>	<b>0.21%</b>
GOURMET	1,830.52	68%	0.14%
RFA	789.00	29%	0.06%
COE	82.50	3%	0.01%

DESTINO	VOLUMEN	% Partic. Pais	% PARTIC.
<b>DINAMARCA</b>	<b>21,937.32</b>	<b>100%</b>	<b>1.71%</b>
FLO/ORG.	8,536.74	39%	0.67%
ORG.	8,433.94	38%	0.66%
ORG/UTZ CERT.	4,097.06	19%	0.32%
UTZ CERTIFIED	869.58	4%	0.07%
<b>EL SALVADOR</b>	<b>42.84</b>	<b>100%</b>	<b>0.00%</b>
GOURMET	42.84	100%	0.00%
<b>EMIRATOS ARABES UNIDOS</b>	<b>825.00</b>	<b>100%</b>	<b>0.06%</b>
RFA	825.00	100%	0.06%
<b>ESPAÑA</b>	<b>10,017.52</b>	<b>100%</b>	<b>0.78%</b>
UTZ CERTIFIED	5,175.00	52%	0.40%
ORG.	2,355.00	24%	0.18%
4C	1,350.00	13%	0.11%
GOURMET	837.52	8%	0.07%
RFA	187.50	2%	0.01%
FLO	112.50	1%	0.01%
<b>ESTADOS UNIDOS DE AMERICA</b>	<b>285,127.78</b>	<b>100%</b>	<b>22.22%</b>
ORG.	100,540.50	35%	7.83%
CAFÉ PRACTICES	60,225.00	21%	4.69%
FLO/CAFÉ PRACTICES	31,350.00	11%	2.44%
FLO/ORG.	29,571.00	10%	2.30%
RFA	24,075.00	8%	1.88%
GOURMET	13,824.34	5%	1.08%
FLO	9,487.50	3%	0.74%
ORG/RFA	6,187.50	2%	0.48%
FLO/ORG/RFA	5,323.50	2%	0.41%
FLO/ORG/BIRD FRIENDLY	2,062.50	1%	0.16%
ORG/CAFE PRACTICES	1,237.50	0%	0.10%
UTZ CERTIFIED	1,237.50	0%	0.10%
COE	5.94	0%	0.00%
<b>FINLANDIA</b>	<b>6,187.50</b>	<b>100%</b>	<b>0.48%</b>
ORG.	5,362.50	87%	0.42%
UTZ CERTIFIED	825.00	13%	0.06%
<b>FRANCIA</b>	<b>28,837.50</b>	<b>100%</b>	<b>2.25%</b>
ORG.	15,525.00	54%	1.21%
RFA	8,250.00	29%	0.64%
FLO/ORG.	2,887.50	10%	0.23%
4C	1,350.00	5%	0.11%
FLO	412.50	1%	0.03%
UTZ CERTIFIED	412.50	1%	0.03%
<b>GRECIA</b>	<b>420.00</b>	<b>100%</b>	<b>0.03%</b>
GOURMET	420.00	100%	0.03%

DESTINO	VOLUMEN	% Partic. Pais	% PARTIC.
<b>HOLANDA (PAISES BAJOS)</b>	<b>53,313.00</b>	<b>100%</b>	<b>4.15%</b>
UTZ CERTIFIED	28,452.00	53%	2.22%
FLO/CAFÉ PRACTICES	10,312.50	19%	0.80%
CAFÉ PRACTICES	7,425.00	14%	0.58%
ORG.	2,724.00	5%	0.21%
RFA	1,725.00	3%	0.13%
4C	900.00	2%	0.07%
FLO/ORG.	868.50	2%	0.07%
FLO	456.00	1%	0.04%
ORG/RFA	450.00	1%	0.04%
<b>HONG KONG</b>	<b>28.38</b>	<b>100%</b>	<b>0.00%</b>
COE	15.84	56%	0.00%
GOURMET	12.54	44%	0.00%
<b>IRLANDA</b>	<b>3,712.50</b>	<b>100%</b>	<b>0.29%</b>
FLO	1,650.00	44%	0.13%
FLO/ORG.	1,237.50	33%	0.10%
RFA	825.00	22%	0.06%
<b>ISRAEL</b>	<b>117.00</b>	<b>100%</b>	<b>0.01%</b>
GOURMET	117.00	100%	0.01%
<b>ITALIA</b>	<b>11,833.50</b>	<b>100%</b>	<b>0.92%</b>
RFA	6,825.00	58%	0.53%
UTZ CERTIFIED	2,239.50	19%	0.17%
4C	900.00	8%	0.07%
ORG/UTZ CERT.	855.00	7%	0.07%
ORG.	795.00	7%	0.06%
GOURMET	219.00	2%	0.02%
<b>JAPON</b>	<b>8,593.97</b>	<b>100%</b>	<b>0.67%</b>
ORG/JAS/RFA	3,825.00	45%	0.30%
GOURMET	1,624.73	19%	0.13%
FLO/ORG/JAS/BIRD FRIENDLY	1,125.00	13%	0.09%
ORG/JAS	1,125.00	13%	0.09%
RFA	412.50	5%	0.03%
FLO/ORG/BIRD FRIENDLY	390.00	5%	0.03%
COE	91.74	1%	0.01%
<b>LIBANO</b>	<b>18.00</b>	<b>100%</b>	<b>0.00%</b>
GOURMET	18.00	100%	0.00%
<b>LUXEMBURGO</b>	<b>7.50</b>	<b>100%</b>	<b>0.00%</b>
GOURMET	7.50	100%	0.00%
<b>MALASIA</b>	<b>14.36</b>	<b>100%</b>	<b>0.00%</b>
GOURMET	14.36	100%	0.00%
<b>MEXICO</b>	<b>6,961.50</b>	<b>100%</b>	<b>0.54%</b>
FLO/ORG.	4,299.00	62%	0.33%
ORG.	2,662.50	38%	0.21%
<b>NORUEGA</b>	<b>5,126.97</b>	<b>100%</b>	<b>0.40%</b>
ORG.	2,565.00	50%	0.20%
UTZ CERTIFIED	1,824.00	36%	0.14%
ORG/UTZ CERT.	456.00	9%	0.04%
GOURMET	268.11	5%	0.02%
COE	13.86	0%	0.00%
<b>NUEVA ZELANDA</b>	<b>412.50</b>	<b>100%</b>	<b>0.03%</b>
FLO/ORG.	412.50	100%	0.03%
<b>PORTUGAL</b>	<b>1,350.00</b>	<b>100%</b>	<b>0.11%</b>
4C	1,350.00	100%	0.11%

DESTINO	VOLUMEN	% Partic. Pais	% PARTIC.
<b>REINO UNIDO</b>	<b>46,880.94</b>	<b>100%</b>	<b>3.65%</b>
FLO/ORG.	11,871.00	25%	0.93%
FLO	11,397.00	24%	0.89%
FLO/ORG/RFA	8,172.00	17%	0.64%
RFA	6,345.00	14%	0.49%
ORG.	5,383.50	11%	0.42%
4C	1,350.00	3%	0.11%
GOURMET	1,198.50	3%	0.09%
UTZ CERTIFIED	825.00	2%	0.06%
ORG/RFA	300.00	1%	0.02%
COE	38.94	0%	0.00%
<b>REPUBLICA CHECA</b>	<b>1,350.00</b>	<b>100%</b>	<b>0.11%</b>
4C	900.00	67%	0.07%
RFA	450.00	33%	0.04%
<b>RUSIA</b>	<b>900.00</b>	<b>100%</b>	<b>0.07%</b>
4C	900.00	1%	0.07%
<b>SINGAPUR</b>	<b>5.28</b>	<b>100%</b>	<b>0.00%</b>
COE	5.28	100%	0.00%
<b>SUDAFRICA</b>	<b>75.00</b>	<b>100%</b>	<b>0.01%</b>
GOURMET	75.00	100%	0.01%
<b>SUECIA</b>	<b>125,026.16</b>	<b>100%</b>	<b>9.74%</b>
FLO/ORG.	63,181.66	51%	4.92%
ORG/RFA	13,657.50	11%	1.06%
UTZ CERTIFIED	13,560.00	11%	1.06%
ORG.	11,298.50	9%	0.88%
ORG/UTZ CERT.	8,962.50	7%	0.70%
RFA	7,894.50	6%	0.62%
4C	4,050.00	3%	0.32%
FLO	2,421.50	2%	0.19%
<b>SUIZA</b>	<b>3,787.50</b>	<b>100%</b>	<b>0.30%</b>
FLO/ORG.	1,650.00	44%	0.13%
ORG.	900.00	24%	0.07%
FLO	825.00	22%	0.06%
GOURMET	412.50	11%	0.03%
<b>TAIWAN</b>	<b>512.04</b>	<b>100%</b>	<b>0.04%</b>
UTZ CERTIFIED	412.50	81%	0.03%
GOURMET	85.68	17%	0.01%
COE	13.86	3%	0.00%
<b>TURQUIA</b>	<b>75.00</b>	<b>100%</b>	<b>0.01%</b>
GOURMET	75.00	100%	0.01%
<b>TOTAL</b>	<b>1,283,333.24</b>		<b>100.00%</b>

## ***Inventarios 2015-2016 para Arrastres 2016-2017***

En Sacos de 46 Kilos

<b>EXPORTADOR</b>	<b>VOLUMEN</b>	<b>%</b>
BECAMO	138,984.09	22.82%
OLAM HONDURAS, S. A. DE C.V.	122,227.99	20.07%
COMPAÑÍA HONDUREÑA DEL CAFÉ,S. A. DE C.V.	113,526.90	18.64%
COMERCIAL INTER. DE GRANOS DE HOND.,S.A. DE C.V. (CIGRAH)	51,827.94	8.51%
LOUIS DREYFUS	46,449.46	7.63%
COHMASA	44,505.04	7.31%
MOLINOS DE HONDURAS	20,405.04	3.35%
SOGIMEX, S. A.	20,257.15	3.33%
CADEXSA	18,562.60	3.05%
BENEFICIO DE EXPORTACION DE OCCIDENTE	12,544.63	2.06%
HAWIT-CAFFEX	5,852.30	0.96%
COFFEE PLANET CORPORATION, S. A.	4,036.50	0.66%
SAN VICENTE	3,870.00	0.64%
INAGINSA	2,762.97	0.45%
BENEFICIO SANTA ROSA	2,313.00	0.38%
BENEFICIO TOLEDO	565.17	0.09%
AGRONORTE, S.A.	249.22	0.04%
BONCAFE S.A.	72.07	0.01%
CAUMER LTDA.	66.42	0.01%
E.C.P.P.H., S.A. DE C.V.	39.50	0.01%
CHOACAPA, S.A. DE C.V.	11.88	0.00%
<b>TOTAL</b>	<b>609,129.87</b>	<b>100%</b>



*Café de*  
**HONDURAS**

